



**CBRE**

비즈니스  
행동 기준

우리의 가치는  
세월이 흘러도  
변하지 않습니다.

# 이사회에서 드리는 말씀

우리 모두는 CBRE  
의 윤리 문화를  
유지하는 데  
있어서 필수적인  
역할을 하고  
있으며 비즈니스  
행동 기준은  
우리의 지켜야 할  
지침입니다.



맨 윗줄(왼쪽에서 오른쪽): Brandon Boze, Beth Cobert, Reginald Gilyard, Shira Goodman, Blake Hutcheson, Christopher Jenny.  
맨 아랫줄(왼쪽에서 오른쪽): Gerardo Lopez, Susan Meaney, Guy Metcalfe, Oscar Munoz, Bob Sulentic, Sanjiv Yajnik.

이사회는 CBRE 전반에 걸쳐 윤리적인 행동을 위한 분명한 기대치와 높은 기준을 설정할 책임이 있습니다. 윤리적인 행동은 신뢰를 구축하고, 회사의 명성을 높이며, 우리가 최고의 고객과 인재를 유치하고 직원들이 보람 있는 경력을 쌓는 데에 도움이 됩니다.

비즈니스 행동 기준<sup>1</sup>은 우리 회사의 윤리 및 규정 준수 프로그램의 토대가 되는 것입니다. 우리는 우리의 RISE 가치, 즉 존중(Respect), 진실성(Integrity), 서비스(Service) 및 탁월성(Excellence)을 강화하고, 회사 정책은 물론 전 세계적으로 우리에게 해당되는 법률과 규정의 준수를 보장하는 것도 이 기준에 의존하고 있습니다.

이사회와 경영진을 비롯하여 CBRE와 관련된 모든 사람은 비즈니스 행동 기준을 읽고 이해해야 하며 우리 업무를 진행하는 데 있어 그 가치와 정책을 반영해야 합니다. 우리 모두가 예외 없이 매일 그렇게 한다면, 우리 CBRE는 계속해서 고객과 직원, 주주 및 우리 지역사회를 위해 최상의 성과를 달성하는 회사로서 차별화 할 수 있을 것입니다.

CBRE의 성공은 우리가 비즈니스 행동 기준에 규정해놓은 가치의 실천 여부에 달려 있습니다.

저희는 귀하의 지원에 진심으로 감사드립니다.

<sup>1</sup> 2004년에 채택, 2011년, 2019년 및 2021년에 업데이트.

## CEO 메시지

존중, 진실성,  
서비스 및 탁월성:  
일하는 방식에  
대한 우리의 약속



길이: 1:24분. 비디오를 시작한 후 오른쪽 하단의 CC 버튼을 클릭하면 번역 자막을 이용할 수 있습니다.

CBRE는 우리가 하는 모든 일에 있어서 세계적 수준의 회사가 되고자 하는 포부를 갖고 있습니다. 저희는 우수한 고객 성과를 달성하기 위한 직원 귀하의 끊임 없는 노력 덕분에 이 목표를 향해 순항하고 있습니다.

열심히 일하는 것은 우리 성공의 핵심 요소입니다. 그 못지 않게 중요한 것 또 하나는 우리가 **어떻게 일하느냐** 하는 것입니다. CBRE는 최고의 윤리적 기준을 준수하겠다는 책임감을 가지고 올바른 방식으로 사업을 운영합니다. 이는 고객들이 우리에게 기대하는 것이고, 우리 스스로에게는 물론, 비즈니스 파트너에게도 기대하고 있는 것입니다.

CBRE의 비즈니스 행동 기준은 우리의 약속의 근간입니다. 이 기준은 우리가 결정을 내리고 조치를 취할 때 지침이 되는 것입니다. 이는 우리 문화의 모든 측면에 영향을 미치며, 존중과 진실성, 서비스 및 탁월성이라는 우리의 핵심 가치를 실행에 옮길 수 있게 해줍니다.

우리의 RISE 가치를 기반으로 한 윤리적인 행동은 우리가 가진 세계적 수준의 포부를 실현하는 데 있어서 필수적인 것입니다. 올바른 행동 방향에 관한 질문이나, 직장에서의 잠재적 불법 행위에 대한 우려가 있는 사람은 이용할 수 있는 여러 보고 옵션 중 어느 것을 통해서든 이를 제기할 수 있고 그리고 제기해야 합니다.

우리는 CBRE와 우리의 RISE 가치에 대한 직원들의 헌신에 대해 진심으로 감사드립니다.

감사합니다.

Bob Sulentic  
사장 겸 CEO

## 개요

우리의 가치는  
세월이  
흘러도 변하지  
않습니다.

우리 회사의 비즈니스 행동 기준은 우리의 윤리 및 규정 준수 프로그램의 필수적인 부분입니다. 이 문서는 우리의 문화와 가치를 반영하고 있으며, 귀하가 CBRE를 대표하는 과정에서 윤리적이고 법적인 의무의 기준이 될 필수 원칙들을 반영합니다.<sup>2</sup>

### 우리가 삶의 신조로 삼고 있는 문구

우리의 비즈니스 행동 기준은 우리의 RISE 가치에 기반으로 두고 있습니다. 우리 회사의 토대는 이러한 가치 위에 구축되어 있으며, 이 가치들은 귀하가 일상적인 비즈니스 활동에서 지켜야 할 점들을 요약한 것입니다.

#### RISE 가치

##### 존중

우리는 다른 사람들의 생각을 고려하여 행동하고 열린 마음으로 정보를 공유함으로써 신뢰 구축하고 협업을 장려합니다.

##### 진실성

어느 개인도, 어느 거래도, 그리고 어느 고객도 회사에 대한 우리의 헌신과 우리가 지향하는 가치보다 중요한 것은 없습니다.

##### 서비스

우리는 고객의 문제에 열의를 갖고 성실하게 일하며, 올바른 사람과 자본 및 기회를 연계하여 고객과의 장기적인 관계를 구축합니다.

##### 탁월성

우리는 고객과 직원 및 주주들에게 성공적인 성과를 창출하는 일에 부단히 집중하고 있습니다.

<sup>2</sup> 귀하의 의무는 우리의 정책에도 설명되어 있지만, 이는 CBRE 직원 인트라넷의 myPolicy에서 확인할 수 있습니다. 정책과 우리의 비즈니스 행동 기준에 불일치하거나 충돌하는 부분이 있을 때는 비즈니스 행동 기준을 우선 적용합니다.

## 귀하의 책임

우리의 비즈니스 행동 기준은 모든 CBRE 직원, 우리의 이사회 구성원 및 전 세계 어디에서나 회사를 대신하여 활동하는 모든 사람에게 적용됩니다. 귀하에게는 이러한 기준을 이해하고 실천할 책임이 있습니다. 이는 귀하의 조치, 그리고 고객, 경쟁사, 투자자, 비즈니스 파트너, 벤더, 정부 및 동료 직원 등 귀하와 함께 일하는 모든 사람과의 상호작용에서 기준이 되어야 합니다.

우리가 사업을 운영하는 일부 국가에는 비즈니스 행동 기준보다 더 구체적이거나 더 제한적인 현지 법률 또는 규정이 있을 수 있습니다. 현지 법률 또는 규정과 우리의 비즈니스 행동 기준 사이에 충돌이 있을 경우에는 현지 정책, 절차, 법률 또는 규정을 우선으로 합니다.

비즈니스 행동 기준이 잠재적인 모든 상황을 다룰 수는 없기 때문에, 어떻게 해야 할지 의문이 있을 때는 항상 현명한 판단력을 발휘하고, 질문하고, 거리낌없이 솔직하게 말해 주실 것을 권고합니다.

### 관리자의 특별한 역할

귀하가 직원들을 감독하는 위치에 있다면 다음과 같은 책임이 있습니다.

- RISE 가치 구현을 위한 솔선수범
- 자신의 팀이 비즈니스 행동 기준과 회사 정책 및 법률을 검토하고, 이해하며, 준수하도록 보장

귀하가 CBRE를 대표하는 제3자를 참여시키는 경우라면, 귀하에게는 다음과 같은 책임이 있습니다.

- 제3자의 행동이 비즈니스 행동 기준에 따르도록 보장<sup>3</sup>
- 필요 시 그들에게 교육 제공
- 이들의 업무를 모니터링하여 우리 회사의 기준과 정책 및 법률에 일치하는 방식으로 행동하도록 보장

## 추가 정보



비즈니스 행동 기준 전반에서 이 아이콘을 보게 될 것입니다. 이는 귀하가 CBRE 직원 인트라넷에 연결할 수 있는 경우, 인트라넷 홈페이지의 검색창에 키워드를 입력하여 정책을 찾거나, 서면 기준에 대한 다른 중요한 정보를 찾을 수 있음을 상기시키 드리기 위한 것입니다.



일상적인 활동에 영향을 줄 수 있는 실제 상황의 예를 찾거나 우리의 정책과 기준에 대한 일반적인 질문의 답을 구하고 싶으면 이 아이콘을 이용하십시오. 여기 제공하는 간단한 질의응답 섹션이 특정 상황에서 취해야 할 행동과 올바른 결정을 내리는 방법을 이해하는 데 도움이 되기를 바랍니다.



**이탤릭체** 단어는 용어집에 수록되어 있는 것임을 나타냅니다. 이러한 단어가 명확하게 이해되지 않는 경우, 용어집을 참조하시기 바랍니다.

<sup>3</sup> 벤더들도 당사의 공급업체 행동 강령을 따르기로 동의해야 합니다.

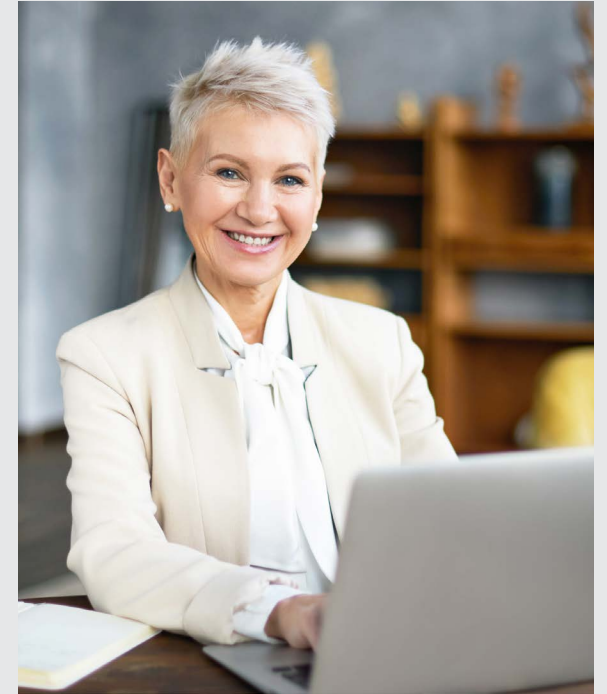
## 귀하의 엄숙한 약속

귀하는 매년 비즈니스 행동 기준을 찾아서 그것을 읽고 이해했으며, CBRE에 고용되거나 재직 기간 전체에 걸쳐 그것을 준수할 것임을 인증함으로써 우리의 RISE 가치에 대한 귀하의 약속을 재차 확인해야 합니다. 이 약속을 지키지 않을 경우, 자신과 동료 직원, 그리고 CBRE를 위험에 빠뜨리게 됩니다. 귀하는 최대 해고를 포함한 징계 조치에 처해지게 되며, 법적인 처벌이 있을 수도 있습니다.

최고 수준의 직업정신을 고수하는 것은 우리가 하는 모든 일의 토대입니다. 귀하의 의무를 지키는 데에는 책임 의식이 필요합니다. 인증은 의무이며 30일 이내에 완료해야 합니다.

### 매년 인증해야 하는 이유

- 인증은 귀하가 윤리적으로 행동하고, 규칙을 따르며, 회사의 RISE 가치에 따라 생활하겠다는 서약을 나타냅니다.
- 업무에서 귀하가 수행하는 조치와 동료, 고객 및 기타 비즈니스 파트너와의 상호작용에 기준이 됩니다.
- 우리 회사에 참여하거나 이해 관계가 있는 외부 당사자들에게 우리 모든 직원들은 CBRE의 정책 및 기준을 매년 검토하고, 이해하며, 이를 따르기로 동의한다는 사실을 확인시켜 줍니다.
- CBRE의 브랜드를 보호하고 윤리적인 회사라는 우리의 명성을 유지하는 것에 대한 귀하의 약속을 보여줍니다.
- 이렇게 하는 것은 올바른 일입니다. 우리는 회사의 정책, 기준 및 법률에 대해 서로에게 책임을 지고 문제와 비위 행위가 있으면 보고해야 합니다.



## 발언은 매우 중요합니다!

우리는 윤리적인 비즈니스 방식을 따름으로써 고객이 신뢰할 수 있는 조연자로서의 명성을 쌓았습니다. 하지만 그러한 명성은 단 한 명의 직원만 불법적인 행동을 저질러도 저하되거나 무너질 수 있습니다. 그렇기 때문에 자신의 역할에 적용되는 법적, 윤리적 요건을 숙지하는 것 외에, **문제가 있으면 이의를 제기해야 할 책임도 있습니다.**

귀하가 직원이든, 관리자이든, 아니면 상급자이든, 어려운 윤리 및 규정 준수 문제를 혼자서 해결하려 해서는 안 되며, 모든 문제에 대한 해답을 알고 있어야 하는 것도 아닙니다. 관리자나 상급자, 경영진 또는 인사, 윤리 및 규정 준수 또는 법무부서, **컴플라이언스 담당자** 또는 **CBRE 윤리 헬프라인**에 도움을 청하십시오. 우려사항을 보고함으로써, 귀하는 CBRE가 그 명성을 유지하고 잠재적인 문제로 인해 우리 회사, 동료 및 고객이 부정적인 영향을 받기 전에 그 문제를 해결하는 일을 도와주는 것이 됩니다.

### 솔직하게 용기내어 발언해야 하는 경우

- 누군가가 우리의 정책이나 법률을 위반할 수 있는 행동 또는 비윤리적인 행동을 하고 있다(또는 하려고 한다)는 우려가 있을 경우
- 귀하가 불법 행위에 연루되었을 수 있다고 생각하는 경우
- 취해야 할 올바른 조치가 무엇인지 확실하지 않고 조언이 필요한 경우

### 관리자의 특별한 의무

- 자신의 행동으로 솔선수범
- 제기된 우려사항 경청
- 기밀 유지
- 팀원들에게 자신의 행동에 대한 책임 묻기
- 잠재적 위반 사항에 대해 인지한 즉시 조치
- 적절한 채널을 통해 우려사항 상부 보고

### 윤리적인 딜레마에 직면했을 때는 다음과 같이 자문해 보십시오.

- 이것은 우리의 RISE 가치와 연계되어 있는 것인가?
- 이것은 법률에 부합하는 것인가?
- 이것은 CBRE의 정책과 일치하는가?
- 관련된 위험이 없다고 확인하는가?
- 올바른 결정을 내리는 데 충분한 정보를 가지고 있는가?
- 이것이 뉴스에 나오게 되면 적절해 보일 것인가?



예



하던 일을 계속하되,  
질문이 있으면  
관리자 또는  
상급자와 상의



아니요



행동을 멈추고 발언하기:

- 상급자 또는 관리자에게 보고
- 경영진 또는 인사, 윤리 및 규정 준수 또는 법률 팀원에게 연락
- **컴플라이언스 담당자에게** 이메일 전송
- **CBRE 윤리 헬프라인**을 이용하여 온라인 또는 전화로(현지 법률이 허용하는 경우 익명으로) 보고 접수

조치는 우리가  
취합니다.

## 조치는 우리가 취합니다.

우리 정책에 대한 모든 위반 혐의는 즉시, 철저히, 그리고 공정하게 검토하게 됩니다. 심각한 비위 행위의 수준까지 비화된 각 사안은 윤리 및 규정 준수 조사관에게 할당됩니다.

귀하는 자신이 관리자 또는 상급자라 해도 비위 행위 혐의를 절대 혼자서 조사해서는 안 됩니다. 그 대신, 해당 혐의를 보고하십시오. 귀하는 모든 윤리 및 규정 준수 조사에 전적으로 협조하고 질문에 대해 진실하면서도 완전한 답변을 해야 할 책임이 있습니다. 그렇게 하지 않을 경우 최대 해고를 포함한 징계 조치에 처해질 수 있습니다. 적절한 조치에 대한 최종적인 결정은 적절한 경영진에 의해 이루어집니다.

우려사항을 보고하면 우리가 그 문제를 진지하게 처리할 것이라고 믿으셔도 됩니다. 귀하의 보고 내용을 철저히 조사할 것이며, 최종적으로 적절한 조치가 취해진다는 점을 믿고 안심하시기 바랍니다.

## 보복에 대한 무관용

귀하가 조언을 구하거나, 우려사항을 제기하거나, 불법 행위를 보고한다면, 올바른 일을 하는 것이고 그것은 보호를 받게 됩니다. CBRE는 보복에 대해 무관용 정책을 유지하고 있습니다. 선의로 우려사항을 제기했거나, 위반을 보고했거나, 조사에 참여한 다른 직원을 위협하거나, 괴롭히거나, 보복하는 일은 금지되어 있습니다. 보복하는 모든 직원은 최대 해고를 포함한 징계 조치에 처해집니다.

### 심각한 비위 행위란 무엇입니까?

- 회사에 중대한 법률적, 재정적 또는 명성 피해를 입힐 수 있는 모든 행동
- 동료, 고객 또는 우리 직장에 오는 모든 사람들에 대한 차별, 괴롭힘 또는 기타 심각한 행동
- 불법적인 활동 또는 CBRE 정책이나 기준을 심각하게 위반하는 행위
- 미국의 2002년 사베인즈-옥슬리법 및 다른 국가의 이와 유사한 법률 및 규정에서 다루는 허위 재무 보고





## 조사 절차

|      |                       |
|------|-----------------------|
| 1 단계 | 비위 행위 보고              |
| 2 단계 | 보고 내용 검토              |
| 3 단계 | 조사자 할당 및 보고된 비위 행위 조사 |
| 4 단계 | 조사자가 경영진에게 적절한 조치 권고  |
| 5 단계 | 적절한 조치 결정             |



## 우려사항 보고 방법

CBRE는 위법 행위 또는 비윤리적이거나 불법적인 활동 의심에 대한 질문을 하거나 우려를 제기할 수 있는 여러 방법을 제공하고 있습니다. 어떤 방법을 선택하든, 귀하가 제기한 우려사항은 기밀로 취급하면서 철저히 조사할 것입니다.

|   |   |
|---|---|
|    | 상급자 또는 관리자에게 보고   |
|    | 경영진 또는 인사, 윤리 및 규정 준수 또는 법무부서에 연락   |
|    | <b>컴플라이언스 담당자</b> 에게 이메일 전송   |
|  | <b>CBRE 윤리 헬프라인</b> 을 이용하여 온라인 또는 전화로(현지 법률이 허용하는 경우 익명으로) 보고 접수<br>CBRE 윤리 헬프라인은 독립적인 회사에서 운영하며, CBRE가 비즈니스를 운영하는 모든 국가에서 연중무휴 이용 가능합니다. |



귀하는 CBRE 직원 인트라넷에서 CBRE 정책 및 이 섹션에서 언급한 기타 중요한 정보에 액세스할 수 있습니다.



키워드 검색:

**비즈니스 행동 기준**

## 존중

우리는 다른  
사람들의  
생각을 고려하여  
행동하고 열린  
마음으로 정보를  
공유함으로써 신뢰  
구축하고 협업을  
장려합니다.

존중이 우리의 RISE 가치 중 맨 앞에 나오는 데는 합리적인 이유가 있습니다. 존중은 신뢰를 높이며, 의사소통을 개선하고, 팀워크를 촉진합니다. 동료, 고객 또는 비즈니스 파트너가 옆자리에 있든 아니든 지구 반대쪽에 있든, 이들을 대하는 방식은 우리의 문화와 존중이라는 RISE 가치에 근본적으로 중요한 사항입니다.

### 모든 사람을 존중으로 대우

CBRE는 각계 각층에서 가장 재능 있는 인재를 유치합니다. 우리는 귀하가 기술과 능력을 바탕으로 경쟁하여 성공하고 그에 따라 인정과 보상을 받을 수 있는 업무 환경을 제공합니다. 우리 직장에는 괴롭힘, 인종차별 또는 차별이 들어설 곳이 없습니다. 귀하는 항상 동료를 그들의 배경이나 직위에 관계 없이 품위와 존중심을 가지고 대해야 합니다.

관리자와 상급자는 다양성, 형평성 및 포용성이 있는 직장을 조성하는 환경을 장려하는 일에서 중요한 역할을 합니다.

### 차별 적발

차별은 서면이든 구두로든 또는 행위로든 직장 내에서 인종, 피부색, 민족, 성별, 성 정체성 및/또는 표현, 성, 성적 지향, 나이, 장애, 출신 국가, 시민권 국가, 조상, 출생지 또는 혈통, 종교, 퇴역군인 또는 군복무 상태, 혹은 그 외 모든 보호 대상 등급 또는 관련법에 따라 보호되는 특징으로 인해 누군가를 폄하하거나 적대심 또는 혐오감을 나타내는 모든 행동을 말합니다.

### 귀하가 관리자 또는 상급자인 경우

- 솔선수범하고 건전하면서도 포용적인 팀 환경을 장려하십시오.
- 직원이 차별이나 인종차별 문제에 대해 논의해야 할 필요가 있을 때 그들이 편안하게 접근할 수 있게 하고 시간을 내 주십시오.
- 인종차별적 비위 행위가 포함하되, 그에 국한되지 않는 모든 비위 행위를 **CBRE 윤리 헬프라인**과 같은 보고 옵션을 통해 보고하십시오.
- 우려사항을 보고하는 직원에 대해 절대로 보복하지 마십시오.

## 다양성, 형평성 및 포용성

CBRE에서는 모두가 안전함을 느끼고 소중히 여겨지며 의견을 말할 수 있다고 생각하는 포용적 문화를 지속적으로 조성하는 과정에서 전략적 우선순위를 다양성, 형평성 및 포용성에 두고 있습니다. 우리의 책임감은 회사의 DNA에 스며 있으며 우리의 RISE 가치에 내재되어 있습니다. 우리의 경쟁 우위를 강화하는 데 도움이 될 수 있도록, 우리는 이러한 원칙을 인재 선발 프로세스와 비즈니스에 통합하여 다양한 관점과 혁신적인 솔루션을 제공하도록 하고 있습니다.

CBRE는 채용, 고용, 보상, 업무 할당, 승진, 징계 및 해고를 포함하여 모든 직원들에게 평등한 고용 기회를 제공합니다. 고용 결정을 내릴 때는 능력을 근거로 해야 합니다. CBRE는 인종, 피부색, 민족, 성별, 성 정체성 및/또는 표현, 성, 성적 지향, 나이, 장애, 출신 국가, 시민권 국가, 조상, 출생지 또는 혈통, 종교, 퇴역군인 또는 군복무 상태 혹은 그 외 모든 보호 대상 등급 또는 관련법에 따라 보호되는 특징에 따른 차별을 용인하지 않습니다.

우리는 일부 국가에서 특정 보호 대상 분류에 속하는 사람들의 고용 및 승진을 증진하기 위해 적극적인 조치를 취할 법적 의무가 있습니다. 우리는 그것이 올바른 일이고 우리 비즈니스에도 유익하다고 생각합니다.



**질문:** 한 고객이 종교로 인해 팀원 중 한 사람을 교체해 달라고 요청했습니다. 어떻게 해야 하나요?



**답변:** 귀하의 고객이 한 요청은 부적절합니다. 관리자와 상의하고 함께 고객의 요청을 적절하게 해결하십시오. 아니면 이 우려사항을 인사, 법률 또는 윤리 및 규정 준수 팀 혹은 [CBRE 윤리 헬프라인](#)에 보고할 수 있습니다.

## 괴롭힘 및 따돌림 방지

CBRE는 우리가 사업을 운영하는 모든 지역에서 괴롭힘을 금지하는 정책을 마련해 놓고 있습니다. 괴롭힘에 해당하는 것이 무엇인지 알고 있으면, 괴롭힘을 발견했을 때 보고를 통해 이를 방지하는 데에 도움이 될 수 있습니다.

당사의 괴롭힘 방지 정책을 위반하는 행동에 연루된 모든 사람에게는 개인적으로 책임을 묻습니다.

때로는, 직장 내 괴롭힘이 컨설턴트, 공급업체 또는 고객 등 회사 외부에 있는 누군가에 의해 발생하기도 합니다. 괴롭힘을 관찰하고도 이를 보고하거나 해결하지 않으면 그 행동을 용인하거나 스스로 그 행위에 연루되는 것과 같습니다. 귀하 역시 책임을 지게 될 수 있습니다.

괴롭힘은 여러 가지 형태를 띠며, 개인 또는 특정 집단을 대상으로 일어날 수 있습니다. 이는 심각한 일회성 사건이거나 장기적으로 지속되는 것일 수 있습니다. 괴롭힘은 그 유형이 무엇인지에 관계 없이 모욕적이고, 부적절하며, 비하하는 것이고, 동료가 업무를 수행하고 그 일을 즐겁게 할 수 있는 가능성에 방해가 될 수 있는 적대적 업무 환경을 조성합니다. 귀하가 우리의 괴롭힘 없는 직장 정책 또는 법률을 위반하는 행동에 연루되면 책임을 지게 될 수 있습니다.

### 직장 내 괴롭힘의 예시

- 적대적인 발언, 신체적 공격 또는 위협
- 개인 생활 침해
- 개인이 불만을 접수하지 못하도록 막기 위해 겁을 주는 행동
- 몸짓 및 공공연한 성적 접근
- 성적인 발언, 농담 또는 질문
- 인종 또는 민족적인 비하 혹은 부정적 고정관념 유지
- 성적 호의를 대가로 한 취업 혜택/승진 제의(대가 제공)
- 개인을 고립시키거나 존재감을 부정하는 행동
- 소셜 미디어에 직원에 대한 거짓말이나 소문 퍼뜨리는 행위

### 귀하가 관리자 또는 상급자인 경우

- 괴롭힘 및 보복 금지에 대한 우리의 정책을 이해하고, 전달하고, 집행하십시오.
- 부적절한 행동을 목격하거나 직원이 괴롭힘에 대한 불만을 제기하는 경우 즉시 조치를 취하십시오.
- CBRE의 비즈니스 행동 기준, 회사 정책 또는 법률 위반 사항을 보고하십시오. 조치를 취하지 않으면 그 행동을 용인하는 것입니다.



**질문:** 저는 팀에 가장 마지막에 합류한 팀원이자 유일한 여성입니다. 저의 동료들은 전문가답지 않고 부적절한 질문과 발언을 합니다. 다른 사람들과 어울리고 싶어서 대화에 끼려 하고 남성들과 모욕적인 말을 주고 받기도 합니다. 농담과 부적절한 행동은 점점 수위가 높아지고 있습니다. 저는 이를 멈추고 싶어서 관리자에게 보고했습니다. 그녀는 제가 지나치게 예민한 여자라고 하면서 저에게 어떤 도움도 주려 하지 않습니다. 어떻게 해야 하나요?

**답변:** 귀하의 동료들은 적대적인 업무 환경에 해당할 수 있는 부적절한 행동에 참여하고 있습니다. 귀하의 동료들을 질책하고 그들의 행동에 대해 징계 조치를 취하는 것은 중요합니다. 귀하의 관리자 역시 이들의 행동을 용인하고 상황에 대해 알게 되었을 때 조치를 취하지 않은 것에 대해 책임을 져야 할 수 있습니다. 귀하는 **CBRE 윤리 헬프라인**을 포함하여 어느 옵션으로든 이러한 행동을 보고해야 합니다.

## 성희롱 대처

성적으로 적대적인 업무 환경은 또 다른 형태의 괴롭힘입니다. 이를 경계하지 않으면 신뢰, 생산성을 약화시키며 우리의 문화를 파괴합니다.

성적인 불법 행위는 언어적, 비언어적, 또는 신체적인 것이 될 수 있으며, 동성 또는 이성 간에 이루어지는 서면 및 전자 커뮤니케이션이 포함됩니다. 성적인 불법 행위는 상급자와 부하직원 간의 관계로 국한되지 않습니다. 이는 누구에게나 일어날 수 있는 일입니다.

CBRE는 성적인 불법 행위에 대해 강력한 입장을 견지하고 있습니다. 모든 형태의 불법 행위가 밝혀져야 하며 용인되어서는 안 됩니다. 성적인 불법 행위가 고객 사업장을 포함하여, 팀이나 사무실 내에서 일어나고 있는 경우, 반드시 보고해야 합니다.

### 성적인 불법 행위 적발

|                          |   |
|--------------------------|---|
| 부적절한 성적 행동 및 성별에 따른 따돌림  | <ul style="list-style-type: none"> <li>성/성별과 관련된 폄하적이거나 직업인답지 못한 발언</li> <li>성차별적 조롱, 발언 또는 농담</li> <li>성과 관련된 사적인 질문</li> <li>성적인 사진, 비디오 또는 서면 자료</li> <li>성적인 요소가 가득한 주제 및 대화</li> </ul> |
| 부적절한 성적 접근 및 공격          | <ul style="list-style-type: none"> <li>접촉, 더듬기, 사적 공간 침해, 기대기</li> <li>성적인 성격의 이메일, 전화, 메모, 문자, 소셜 미디어 메시지</li> <li>성을 암시하는 표정 또는 몸짓</li> <li>강요하거나 원치 않는 성적 접촉</li> </ul>                  |
| 뇌물 또는 처벌 위협을 통한 성적 행동 강요 | <ul style="list-style-type: none"> <li>성적 호의 제공 여부에 따른 우대 또는 직업적 기회 제안 또는 철회 위협</li> <li>성적 호의 또는 데이트 압박, 스토킹(개인 생활에 대한 물리적 또는 디지털 침해 포함)</li> </ul>  |

### 귀하가 관리자 또는 상급자인 경우

- 직원이 성적인 불법 행위를 보고하면 즉시 대응하십시오.
- 해당 사건을 윤리 및 규정 준수 팀에 보고하십시오.
- 사안을 밝힌 직원에게 지지를 표하며 우려를 제기한 점에 대해 감사를 표하십시오.
- 성적인 불법 행위를 보고한 직원에 대해 절대 처벌이나 보복하는 것으로 인식될 수 있는 방식으로 행동하지 마십시오.

**질문:** 저의 관리자가 회의를 성공적으로 마친 후 고객과 함께 한 잔 하러 가라고 요청했고 그 후에 고객과 함께 "젠틀맨 클럽"에 동석해 달라고 요청했습니다. 가고 싶지 않았지만 가야 할 것 같습니다. 이러한 장소에 가게 되면 RISE 가치를 위반하는 것이 됩니까?

**답변:** 예. 이러한 유형의 장소에 가면 CBRE 정책을 위반하는 것입니다. 또한 이러한 유형의 행동은 업무 행사와 연결된 경우 잠재적으로 불법적인 것이 될 수 있는데, 그 이유는 적대적인 업무 환경과 성희롱 주장을 유발할 수 있기 때문입니다.

## 폭력 없는 직장 보장

CBRE는 위협이나 폭력 행위가 없는 직장을 제공하는 일에 대해 단호한 자세로 최선을 다하고 있습니다. 공공연한 공격성, 심한 분노 또는 조절되지 않는 격노는 부적절한 행동이며 직장에서는 절대 있어서는 안 되는 일입니다.

이러한 일은 경영진, 인사, 윤리 및 규정 준수 또는 법무부서의 팀원, **컴플라이언스 담당자** 또는 **CBRE 윤리 헬프라인**에 보고할 수 있습니다. 보복에 대한 두려움 없이 보고할 수 있습니다. 직장 내 모든 위반 혐의는 조사하여 적절한 시정 및/또는 징계 조치를 취하게 됩니다.

### 어떤 점을 알고 있어야 하나요?

- 직장 내에서 절대 다른 사람을 위협하거나 폭력 행위를 저지르지 마십시오.
- 화기, 무기 또는 다른 유해 기구를 회사 구내에 가져오거나 또는 회사 업무 수행 중에 사용하지 마십시오.
- 언제 어디서든 합리적으로 판단으로 볼 때 CBRE 직원의 안전이 우려되는 폭력적 행동이나 학대 상황이 발생하는 경우 즉시 보고하십시오.



**질문:** 저의 동료인 Joe는 심한 스트레스를 받고 있습니다. 그는 아내가 다른 사람과의 외도로 자신을 떠나려 한다고 호소하며 자주 술 냄새를 풍깁니다. 그는 저에게 두 번이나 권총과 소총을 수집했다고 자랑했습니다. 어제는 상급자가 자신에게 성과 검토 결과를 “부분적 달성”으로 주었다며 “대가를 치르게 될 거야”라고 말했습니다. 이 일을 보고해야 하나요?

**답변:** 예. 동료 직원이 직장 내에 있는 누군가에게 위협을 가할 수 있는 상황이 임박했다는 것을 알게 되면 관리자에게 알려 보안 경보를 할 수 있도록 해야 할 의무가 있습니다. 또한 **CBRE 윤리 헬프라인** 또는 **CBRE 직원 비상 핫라인**에 전화하여 사건을 상부에게까지 보고할 수 있습니다.

## 알코올과 약물로 인한 잘못된 결정

알코올과 약물은 억제력에 영향을 미쳐 비위 행위와 직원 및 그 외 사람이 관련된 부정적인 상황을 초래할 수 있습니다. 근무 중에는 효과적으로 업무를 수행하고 존중심을 갖고 행동하는 능력에 장애를 일으킬 수 있는 알코올, 불법 약물, 또는 그 외 모든 물질의 영향을 받지 않은 상태를 유지해야 합니다. 이는 모든 사업장의 전 직원에게 적용되면, 출장 등 CBRE를 대신하여 의무나 조치를 수행하는 경우에도 항상 적용됩니다.

우리는 회사 행사에서 알코올 음료를 대접하는 것은 통상적인 것일 수 있음을 인정합니다. 그러한 음료를 대접하거나 마시기로 선택하는 경우라 해도, 사무실 고유의 정책을 포함하여 직장 내 알코올과 관련된 CBRE의 정책을 준수해야 합니다.



### 규정 속지

어떠한 직원도 회사 구내에 있을 때, 업무 수행 중일 때, 업무 대기 상태일 때, 또는 회사가 소유 혹은 임대 중인 차량 또는 잠재적으로 위험할 수 있는 장비 안에 있거나 이를 작동할 때, 알코올이나 불법적인 약물 또는 규제 대상 물질을 사용, 소지, 이전, 유통, 제조 또는 판매해서는 안 됩니다. 알코올을 제공하는 사교 행사 혹은 회사 후원 비즈니스 행사 중에, 또는 회사의 고객 또는 잠재 고객을 접대할 때, 또는 알코올을 주식에서 제공하는 사무실 내에서 적절한 비근무 시간 중에 이루어지는 적당한 알코올 사용은 다음과 같은 조건 하에 허용될 수 있습니다.

- 직업인다운 행동을 유지하는 경우
- 알코올 섭취로 인해 직원의 판단력 또는 전문적인 업무 수행에 중대한 장애를 일으키지 않는 경우
- 직원의 행동이 회사에 부정적인 영향을 미치지 않는 경우
- 직원의 행동이 괴롭힘과 차별을 금지하는 회사의 정책을 포함하되, 그에 국한되지 않는 회사의 모든 정책을 위반하지 않는 경우

**질문:** 저의 동료가 발음이 불분명하고 술 냄새가 나는데 어떻게 해야 합니까?



**답변:** 그 동료에게 혼자서 대응하지 마십시오. 그보다는 관리자 또는 상급자에게 알리고 그 사람에게서 술 냄새가 난 일이 얼마나 자주 있는지, 술을 마시는 모습을 본 적이 있는지 등의 사실을 보고하십시오. 관리자에게 가는 일이 불편하게 느껴진다면 다음과 같은 방법으로 우려사항을 보고해야 합니다.

- 경영진, 인사, 윤리 및 규정 준수 또는 법무부서에 연락
- **컴플라이언스 담당자에게** 이메일 전송
- **CBRE 윤리 헬프라인**을 이용하여 온라인 또는 전화로(현지 법률에 따라 허용되는 경우 익명으로) 보고 접수

## 인권 존중

우리는 비즈니스를 윤리적으로 운영하고, 책임감 있게 조달하며, 우리 조직은 물론, 우리 공급망 전체에 걸쳐 인권을 보호하고 전 세계적으로 이를 장려하기 위해 노력하고 있습니다.

CBRE는 **유엔 세계인권선언문(United Nations Universal Declaration of Human Rights)**을 준수하기 위해 노력하고 있습니다. 우리는 당사 비즈니스 파트너와 벤더들이 이러한 가치를 공유할 것으로 기대하고 있으며, 이들이 당사의 공급업체 행동 강령을 준수하지 않는 경우 거래를 거부할 것입니다. 우리는 모든 형태의 인권 침해 혐의를 매우 심각하게 받아들이고 우리의 비즈니스 또는 공급망 내에서는 용인하지 않을 것입니다.



### 어떻게 해야 할까요?

- 모든 벤더와 공급업체 또는 기타 제3자와 계약할 때는 계약서에서 아동 노동 사용을 금지하는지 확인하십시오.
- **현대적 노예행위 및 인신매매**에 대해 알아보고 우리 비즈니스 전체에 걸쳐 이를 방지하기 위한 조치를 취하십시오.
- 인종, 피부색, 민족, 성별, 성 정체성 및/또는 표현, 성, 성적 지향, 나이, 장애, 출신 국가, 시민권, 조상, 출생지 또는 혈통, 종교, 퇴역군인 또는 군복무 상태, 혹은 그 외 모든 보호 대상 등급 또는 관련법에 따라 보호되는 특징에 따른 괴롭힘 및 차별이 없는 포용적인 직장 환경을 유지하십시오.
- 우리의 모든 직원들에게 안전하고 건강한 직장을 제공하고, 직원, 고객 및 방문자에게 사고가 발생하는 것을 방지하십시오.
- CBRE가 직원에게 지급하는 급여와 이들이 근무하는 시간에 관련된 모든 법률과 규정을 준수하십시오.
- 결사의 자유 및 단체 교섭과 관련된 직원의 권리를 옹호하고 존중하십시오.

귀하는 CBRE 직원 인트라넷에서 CBRE 정책 및 이 섹션에서 언급한 기타 중요한 정보에 액세스할 수 있습니다.



키워드 검색:

**비즈니스 행동 기준**

**질문:** CBRE의 한 공급업체에서 16세 미만의 미성년자가 주당 시간 제한 없이, 급여 없이 근무할 수 있는 업무 체험 프로그램을 만들었다는 이야기를 들었습니다. 이는 우려 대상입니까?



**답변:** 예. 귀하가 설명하는 프로그램은 아동 노동법 위반 사항에 해당되며 인신매매와 현대판 노예제에 대한 의심도 불러 일으킵니다. 이 우려사항은 인사, 법률 또는 윤리 및 규정 준수 팀, 또는 **CBRE 윤리 헬프라인**에 보고해야 합니다.



## 진실성

어느 개인도, 어느  
거래도, 그리고  
어느 고객도 회사에  
대한 우리의 헌신과  
우리가 지향하는  
가치보다 중요한  
것은 없습니다.

우리 회사의 성공은 대부분 진실성과 공정한 거래를 통해 얻은 신뢰 덕분입니다. 우리 고객, 주주 및 직원의 신뢰는 CBRE가 가진 가장 소중한 자산입니다. 귀하는 절대 정보의 조작, 허위 진술 또는 오용으로 그 누구도 불공정하게 이용해서는 안 됩니다. 우리의 진실성이라는 RISE 가치에 따르면 귀하는 항상 "바른 길을 선택"해야 하고 고객과 직원, 비즈니스 파트너, 심지어 경쟁사까지도 공정하고 정직하게 대해야 합니다.

### 기밀 유지

청렴성에는 회사, 고객, 벤더 또는 기타 제3자가 당사에 위탁한 사적 또는 독점 정보로 간주되는 정보의 기밀 유지가 포함됩니다. 기밀 유지는 모든 직원의 의무이며 직무의 중요한 부분입니다.

기밀 유지 의무는 비공개 계약, 합의 문서 또는 업무 기술서와 같은 서면 계약 또는 고객이나 제3자와의 구두 커뮤니케이션을 통해 발생할 수 있습니다. 이러한 제한 사항이 존재하기 때문에 계약 또는 합의에 따라 업무를 완료하는 것 이외의 목적으로 보호 대상인 정보를 사용할 수 없습니다.

신규 채용자인 경우, 이전 고용주의 독점 정보를 당사에 공개하거나 업무에 사용하지 마십시오. 마찬가지로 CBRE를 퇴사할 때 회사, 고객 및 제3자의 독점 정보의 기밀을 유지해야 합니다.

상기 내용에도 불구하고, 이러한 의무는 귀하가 증권거래위원회(SEC) 또는 기타 정부 기관에 고발 또는 불만을 제기하거나, CBRE에 대한 통지 또는 승인 없이 문서 또는 기타 정보를 제공하는 것을 포함하여 SEC 또는 기타 정부 기관이 수행할 수 있는 조사 또는 절차에 참여하거나 전적으로 협조할 수 있는 귀하의 능력을 제한하지 않습니다. 이에 대해 질문이 있는 경우, 법률 또는 윤리 및 규정 준수 팀 담당자에게 확인하십시오.



## 이해충돌의 이해

이해충돌은 가족, 친구, 재정적 또는 사회적 요인 등 귀하의 개인적인 이해관계로 인해 비즈니스 결정이 침해되거나 귀하의 판단과 조치가 편향된 것이 아닌지에 대한 의문이 생기는 경우 발생합니다. 부적절한 행동으로 인지되는 아주 사소한 문제도 비즈니스 관계에 손상을 입힐 수 있으며 이로 인해 신뢰가 약화되고 의심이 발생하며, 공정한 거래를 한다는 CBRE의 명성을 훼손할 수 있습니다. 우리는 CBRE에 속한 재산이나 정보 또는 CBRE에 대한 우리의 입장을 개인적인 이득을 위해 사용해서는 안 됩니다. 우리는 자신이 아니라, CBRE와 고객에게 가장 유리한 방식으로 행동해야 합니다.

이해 충돌이 발생한 경우 즉시 피하거나 해결해야 하는 유형의 이해 충돌이 있습니다. 예는 아래에 나와 있습니다. 그러나 이러한 유형이 아닌 이해 충돌의 경우, 이것이 사전에 공개되고 잠재적 이해 충돌을 완화하기 위해 관리자 또는 감독자와 계획을 수립한 경우 반드시 문제가 되는 것은 아닙니다. 귀하는 합리적으로 볼 때 자신의 판단력과 CBRE에서 자신의 역할을 수행하는 능력에 영향을 주는 것으로 볼 수 있거나 불법 행위로 볼 수 있는 모든 충돌 상황에 대해 관리자 또는 감독자에게 즉시 알려야 합니다.

### 즉시 피하거나 해결해야 하는 이해 충돌

- 가족이나 친구가 재무적 이해관계를 갖고 있는 회사에서 재화나 서비스를 구매하는 결정에 대해 영향력을 행사하는 행위
- 친척 또는 친구 고용에 직접 관여하는 행위
- 가족 구성원을 직속 부하 관계 또는 서로에 대한 의사결정 권한이 있는 직위에 배치하는 행위
- 귀하가 직접 감독하거나 급여, 성과 또는 기타 고용 결정에 영향을 미칠 수 있는 사람과의 연인 관계
- CBRE의 고객, 공급업체, 벤더 또는 경쟁사에서 시간제로 근무 또는 어떤 방식으로든 CBRE와 경쟁하는 관계

- 하나의 거래에서 양쪽의 모든 당사자를 대표하는 경우
- CBRE가 추진해 왔을 수 있는 비즈니스 기회를 CBRE에 우선 제공하지 않고 자신, 가족 또는 친구를 위해 취하는 행위

### 공개로 완화될 수 있는 이해 충돌

- 개인적, 상업적 재산 이해관계 보유
- CBRE에서 근무하지만 다른 팀이나 사업부의 일부에서 가족 구성원이 근무하는 경우
- 상업 또는 비영리 법인을 포함한 다른 회사에서 사외 이사로 임명된 경우

**질문:** 저는 가까운 친척이 관리자로 일하고 있는 CBRE 공급업체를 감사하라는 요청을 받았습니다. 이것은 이해충돌에 해당하니까?



**답변:** 그렇습니다. 그리고 관리자께 이러한 관계에 대해 알려야 합니다. 귀하와 관리자는 함께 협력하여 어떤 과정의 조치를 취해야 하는지 결정해야 합니다. 추가 질문이 있는 경우에는 **CBRE 윤리 헬프라인**을 포함한 보고 옵션을 통해 이를 제기할 수 있습니다.



선물, 접대 및 부적절한  
지급

## 선물, 접대 및 부적절한 지급

CBRE의 많은 비즈니스 라인 내에서, 선물 교환 또는 접객 관행은 관계를 구축하고 유지하는 과정에서 통상적이며 있을 수 있는 부분입니다. 이를 통해서 벤더와 고객 및 비즈니스 파트너 간에 호감도를 높일 수 있습니다. 하지만 선물과 접대가 과도하거나 부적절한 당사자에게 제공되는 경우에는<sup>4</sup> 실제 이해충돌이 발생하거나 그렇게 인지되거나, 최악의 경우 뇌물 또는 리베이트 지급 혐의를 받을 수 있습니다. 이것은 엄격히 금지된 기프트 카드, 수표 또는 상품권 등 현금이나 현금 등가물로 제공한 선물의 경우 특히 그렇습니다.

다음과 같은 경우에는 선물 또는 호의나 모든 형태의 접대 또는 접객을 주고받는 것이 절대 적절하지 않습니다.

- 의무감을 조성하는 경우
- 주는 사람이나 받는 사람이 편향되어 보이는 상황에 처하게 되는 경우
- 비즈니스 결정, 협상 또는 거래에 영향을 미칠 의도로 제공하는 경우

### 자문해 보아야 할 질문

- 이 선물은 법률에서 금하고 있는 것인가?
- 이것이 뇌물로 해석될 수 있는가?
- 이것은 우리 회사(또는 상대방)의 선물 정책과 일치하는가?
- 이것이 비즈니스 결정에 영향을 줄 수 있는가?
- 이것이 공개적으로 알려지게 될 경우 어떻게 인식될 것인가?

이러한 질문을 했을 때 의심이 드는 경우에는 관리자 또는 상급자와 상의하거나 [CBRE 윤리 헬프라인](#)에 연락해서 지침을 구해야 합니다.

각 지역, 국가, 기업 및 일부 고객은 출장, 식사, 선물 및 접대 지출에 적용되는 정책을 도입했을 수 있습니다. 이들은 그러한 운영과 관련된 모든 관련법과 규정을 준수하는 것이기 때문에 반드시 따라야 합니다.

## 공무원에 대한 선물

우리 회사의 정책은 정부 법인, 기관 또는 대리인과 비즈니스를 진행하는 경우 더 엄격하고 보다 구체적인 규칙과 정책이 적용된다는 점을 인정하고 있습니다. 우리 회사는 미국에 소재하는 회사로서 **해외부패방지법**의 적용을 받습니다. 우리가 비즈니스를 운영하는 다른 국가에는 아무리 작은 것이라도 공무원에게 어떠한 가치물을 지급하는 것을 금지하는 다른 법률이 있을 수 있습니다.

**질문:** 제안 요청의 일환으로, 저는 CBRE 공급업체를 선택할 책임이 있습니다. 공급업체 중 한 곳에서 근무하는 관계 관리자가 저에게 2인 무료 주말 런던 여행을 제안했습니다. 그 제안을 받아들여도 됩니까?

**답변:** 안 됩니다. 그 여행은 CBRE의 선물 및 접대 정책 위반에 해당하며 회사의 명성이 훼손될 수 있습니다. 과도한 선물을 제안 받게 되면 정중하되 분명하게 “거절” 의사를 표시해야 하며, 이메일이나 음성 메일을 통해 제안 받은 경우에는 서면 회신으로 “거절” 의사를 밝혀야 합니다.

<sup>4</sup> 더 자세한 내용은 우리 회사 서비스의 RISE 가치 섹션의 부패 관련 의사결정 편에 나와 있습니다.

## 회사와 경쟁하게 되는 개인적 투자

귀하가 특정 유형의 상업용 부동산 또는 부동산 기술 회사에 개인적 소유권이 있는 경우에는 CBRE에 법률적 영향이나 명성에 영향을 미칠 수 있기 때문에, 우리는 이러한 자산의 소유권에 대한 정책을 수립해놓고 있습니다. 이 정책에서는 일반적으로 CBRE에 자신의 이해관계를 적절히 밝히는 한, 부동산 소유 또는 부동산 기술 회사 투자의 혜택을 누리는 것을 허용합니다. 또한 우리의 정책에서는 이러한 이해충돌을 어떻게 관리할 것인지 명시하는 조항이 포함되어 있습니다.

귀하는 회사의 비즈니스에 주로 참여해야 하며, 부동산 또는 부동산 기술 투자 참여에 대한 승인을 받게 되면, CBRE 재산, 시스템 또는 직원을 이용하여 자신의 이익을 추구해서는 안 됩니다. 또한 귀하는 CBRE와 관련되거나 CBRE에서 후원하는 활동에 대한 개인적 투자 또는 개발 활동을 분명하고도 실질적으로 분리해야 합니다.

### 어떤 점을 알고 있어야 하나요?

#### 상업용 부동산

- CBRE가 등록된 상업용 부동산은 시장에 합리적인 수준으로 노출되지 않은 한, 그리고 시장에 노출될 때까지는 지분을 취득하지 마십시오.
- 고객들이 이용할 수 없는 사전 정보 또는 독점 정보를 이용하여 업무를 진행하지 마십시오.
- CBRE 고객의 제안과 경쟁하게 되는 개인적인 제안서를 제출하지 마십시오.
- CBRE가 등록한 상업용 부동산을 매입 또는 임대하기 위한 제안을 협상, 제출 및/또는 승낙하기 전에 반드시 CBRE의 서면 동의를 받으십시오.
- CBRE는 자체 재량에 따라 귀하가 부동산 이권을 취득하는 일을 금지할 수 있습니다.

#### 부동산 기술 회사

- CBRE의 사전 서면 동의 없이는 절대로 부동산 기술 회사의 책임자, 이사, 파트너, 컨설턴트, 대표자, 대리인, 조연자 또는 직원으로 활동하지 마십시오.
- CBRE의 사전 서면 동의 없이는 절대 부동산 기술 회사를 공개적으로 지지하지 마십시오.

**질문:** 시부모께서 CBRE를 통해 상업용 부동산을 매각하시고자 합니다. 어떻게 해야 하나요?



**답변:** 귀하가 CBRE를 대신하여 부동산 처분에 관여하는 경우, 상업용 부동산의 소유권에 대해 서면으로 CBRE에 공개해야 합니다. 승인이 되면, 귀하는 진행하기 전에 같은 내용을 모든 잠재 구매자들에게 서면으로 공개하고 이들의 서면 동의를 받아야 합니다. 귀하는 시부모가 이용할 수 없는 독점 정보를 이용하여 업무를 진행해서는 안 됩니다. 추가 질문이 있는 경우에는 **CBRE 윤리 헬프라인**을 포함한 보고 옵션을 통해 문의할 수 있습니다.



## 정보 보안 및 자산 보호

진실성이란 아무도 보지 않는다고 생각할 때에도 모든 상황에서 도덕적인 확신에 따르고 올바른 일을 하는 것을 의미합니다.<sup>5</sup> 여기에는 회사 자산, 즉 **유형 자산**과 **무형 자산**, 그리고 **컴퓨터 네트워크** 및 기타 **정보 기술** 자원을 사용하는 경우도 포함됩니다. 귀하는 이러한 자산과 자원이 도난, 손상 및 오용되지 않도록 보호할 책임이 있습니다. 우리는 **CBRE**의 재산을 보호하고 효율적으로 사용해야 하며, 개인적인 이득이 아니라 **정당한 비즈니스 목적을 위해서만** 사용해야 합니다.

**질문:** 마감 기한이 다가오는데 아이들을 재우고 난 뒤 프로젝트를 마무리할 수 있도록 몇 가지 개인 정보를 집에서 사용하는 이메일로 보내야 합니다. 그렇게 해도 괜찮습니까?

**답변:** 안 됩니다. 개인 정보에 대해 책임이 있거나 액세스 권한이 있는 경우, **CBRE** 회사 외부의 개인 시스템으로 그 정보를 전송할 수 없습니다.

**질문:** 가끔 모바일 장치를 인근 카페에 가져가 이메일을 확인하고 업무를 처리하기도 합니다. 무료 Wi-Fi를 사용해도 됩니까?

**답변:** **CBRE**에서 제공한 많은 노트북은 "Always-On Global Protect VPN"이 설정되어 있습니다. 이 중 하나를 사용하는 경우, 무료 Wi-Fi에 로그인해도 안전합니다. 그러나 개인 기기를 사용하거나 이 VPN이 없는 **CBRE** 노트북을 가지고 있는 경우, 무료 Wi-Fi에 연결하지 마십시오. 무료 Wi-Fi를 이용하면 컴퓨터의 **CBRE** 정보가 유출될 위험에 취약해질 수 있습니다. 카페에 앉아 있는 사람은 누구나 원한다면 내가 하고 있는 일을 볼 수 있습니다.

**질문:** 저는 부서의 재무 데이터베이스에 대한 유일한 라이선스 중 하나를 소유하고 있습니다. 제 동료가 적절한 사용 절차를 이용할 때보다 더 빠르게 업무를 처리하려고 끊임없이 제 로그인 아이디를 빌려달라고 합니다. 필요한 것 같은데도 관리자에게 로그인 아이디를 하나 더 달라고 요청하지 않습니다. 로그인 아이디를 주지는 않았지만, 다른 사람이 몇 번만 빌려달라고 할 때 압박을 느낍니다.

**답변:** "안 된다"고 거절한 것은 잘한 일입니다. 로그인 아이디나 암호를 공유하는 것은 데이터베이스에서 누가 일을 잘못 수행했거나, 더 나쁜 경우 사기 목적으로 처리했는지에 대한 허위 기록을 만들 수 있기 때문에 잘못된 일입니다. 로그인 아이디를 보호하면 누군가 귀하의 로그인 아이디를 이용하여 범죄를 저지르는 경우 범행 혐의를 받지 않도록 보호해 줍니다. 마지막으로, 회사는 안전한 방식으로 효율을 높이기 위해 별도의 로그인 아이디에 정말 투자해야 하는지 여부를 파악해야 합니다.

## 어떤 점을 알고 있어야 할까요?

### 회사 자산

- **CBRE**의 이름, 로고, 정보, 장비, 재산, 시간 또는 기타 자원을 이용하여 회사에서 승인을 받지 않은 외부 활동에 참여하지 마십시오.
- 적절한 권한 없이는 출처에 관계 없이 **CBRE**의 비즈니스 진행 과정에서 취득한 개인 또는 기밀 정보를(**CBRE** 재직 중 및 퇴직 후) 사용하거나 공개해서는 안 됩니다.<sup>6</sup>
- 승인 없이는 데이터에 액세스하지 마십시오. 기밀 정보 액세스 권한은 업무 수행에 필요한 직원에게만 제공해야 합니다.
- 알 권한이 없는 동료 또는 제3자에 대한 공개를 최소화할 수 있도록, 공개된 공공 장소에서는 기밀 회사 정보에 대해 이야기를 나누지 마십시오.

### 컴퓨터 네트워크 및 기술 자원

- 승인된 기기, 계정 및 비즈니스 서신 교환 또는 거래 시스템만 사용하십시오.
- **CBRE** 장치를 방치하지 말고, 도난, 분실, 손상 또는 오용으로부터 보호하기 위한 조치를 취하십시오.
- **CBRE** 장치에는 승인되고 라이선스를 받은 소프트웨어만 설치하십시오.
- **CBRE**를 정보 손실 또는 손상으로 부터 보호하기 위해 항상 데이터를 백업하십시오.
- 민감한 정보는 암호화하여 보안이 확실한 플랫폼 및 연결 통로를 통해 전송하십시오.
- **CBRE** 계정 이름 및 암호는 누구와도 공유하지 마십시오.

<sup>5</sup> 법률에 의해 금지된 경우를 제외하고 **CBRE**의 기업 시스템에 액세스할 때는 어떤 직원도 프라이버시를 기대해서는 안 됩니다.

<sup>6</sup> 기밀 정보의 예에는 **CBRE**의 계획, 실적, 재무 예측, 사업 예측, 발견 사실, 경쟁 입찰, 기술 및 직원에 대한 미공개 정보가 포함됩니다.

## 내부자 거래

우리 중 많은 사람이 CBRE, 고객, 비즈니스 파트너 및 경쟁사에 대한 정보와 같이 대중이 알 수 없는 정보에 액세스할 수 있습니다. 많은 경우, 이러한 정보는 개인이 해당 회사의 주식을 매수, 매도 또는 보유하는 결정에 영향을 미칠 수 있기 때문에 “중요”한 것으로 간주됩니다.

미국과 우리가 사업을 운영하는 그 외 많은 관할 지역의 내부자 거래 법률은 대중에게 일반적으로 알려져 있지 않거나 제공되지 않는 중요한 정보를 가지고 있는 사람의 증권 매수, 매도 또는 그 외 양도를 금지하고 있습니다. 또한 여기에 해당하는 사람은 귀하, 귀하의 배우자, 자녀 및 귀하가 공공연하게 또는 의도적으로 중요한 정보를 공유한 다른 모든 사람을 의미합니다.

내부자 거래를 금지하는 이러한 지침은 CBRE의 증권 거래는 물론, 고객, 공급업체 또는 CBRE와 중요한 비즈니스를 협상 중인 회사와 같은 다른 회사의 증권 거래에도 적용됩니다.

또한 이러한 법률은 귀하가 해당 회사에 대한 중요한 미공개 정보를 가지고 있을 때 회사의 증권을 거래하는 누구에게도 중대한 정보를 공개하는 것과 회사의 증권을 매수 또는 매도하는 것을 금지하고 있습니다. 귀하는 관련 증권법을 준수하고 이러한 법률을 위반할 경우 발생할 수 있는 심각한 배상 책임과 처벌로부터 회사와 자신을 보호할 책임이 있습니다.

### 어떤 점을 알고 있어야 합니까?

- 항상 내부자 거래에 적용되는 법률과 규정을 준수하십시오.
- 기밀 정보는 알 필요가 있는 경우에만 엄격하게 제한적으로 공개하십시오. 연쇄 메일과 공공 장소에서의 대화에서 정보에 항상 주의하십시오.
- 우리 회사의 공급업체들이 우리가 공유하는 정보를 기밀로 유지하게 하십시오. 비공개 계약 또는 기밀 유지 약정을 이용하여 우리 정보를 보호하십시오.
- CBRE에 중대하지 않다고 생각해서 귀하가 폐기하는 정보가 다른 사람들에게는 중요한 것일 수 있습니다.
- 주식을 매수 또는 매도하기 전에 의문이 있는 경우 법무 부서와 상의하십시오.
- 미준수 사례를 보게 되면 그 사안을 즉시 **CBRE 윤리 헬프라인** 또는 윤리 및 규정 준수 또는 법무 부서 구성원에게 보고하십시오.

**질문:** 저는 CBRE에서 미국의 대규모 상장 업체 인수 업무를 담당하고 있습니다. 이 정보는 아직 공개되지 않았지만 주식 브로커인 아내에게 알려주어 아내의 고객이 수익을 낼 수 있게 하고 싶습니다. 제가 개인적으로 이익을 보지 않는다면 이 정보를 공유해도 됩니까?

**답변:** 안 됩니다. 중요한 미공개 정보를 공유하는 것은 불법이며, CBRE 정책 및 비즈니스 행동 기준을 위반하는 것입니다.



## 재무적 책임

우리는 CBRE 직원으로서 회사 운영에 대한 재무 정보를 기록하고 보고할 때 정직하게 행동할 의무가 있습니다. 귀하가 내부 통제 또는 절차와 관련하여 타임시트, 경비 보고서, 매출 바우처 또는 기타 재무 명세서와 같은 재무 정보를 제공, 검토 또는 인증하는 경우, 정확하고 시기 적절하며 완전한 정보를 제공해야 합니다. 허위 또는 오해를 불러일으키는 기록 또는 문서를 작성하거나 승인하는 행위나 자산 또는 채무를 적절하게 공개하지 않는 행위는 엄격하게 금지되어 있습니다.

CBRE는 정보에 입각한 비즈니스 결정을 내리는 데 있어서 우리의 재무적 진실성에 의존합니다. 비즈니스 파트너, 공무원 및 투자자 등 우리의 이해관계자 역시 마찬가지입니다. 이들에게 정확하고, 시기 적절하며, 완전한 재무 공개 및 정보를 제공하는 일은 훌륭한 비즈니스 방식일 뿐만 아니라, 우리 회사에 적용되는 법률과 규정에서 요구하는 사항이기도 합니다. 재무적 진실성에 대한 우리의 약속은 우리가 고객을 대신해 관리하는 자원에도 확대 적용됩니다.

우리의 재무 공개나 회계, 감사 또는 내부 통제 문제의 어떤 부분에 대해 우려가 있거나, 누군가 그러한 우려 사항으로 연락해 오면, 즉시 관리자에게 또는 [CBRE 윤리 헬프라인](#) 등 우리가 이용할 수 있는 모든 보고 옵션을 통해 보고해야 합니다.



귀하는 CBRE 직원 인트라넷에서 CBRE 정책 및 이 섹션에서 언급한 기타 중요한 정보에 액세스할 수 있습니다.



키워드 검색:

**비즈니스 행동 기준**

# 서비스

우리는 고객의  
문제에 열의를 갖고  
성실하게 일하며,  
올바른 사람과 자본  
및 기회를 연계하여  
고객과의 장기적인  
관계를 구축합니다.

우리의 서비스 가치는 우리가 경쟁사와 차별화하고  
고객을 위해 최상의 성과를 달성하는 동력이 되어  
주는 것입니다. 하지만 그것만으로는 성공을 보장할  
수 없습니다. 우수한 서비스를 제공하기 위해서는  
언제 어디서나 공정하고 윤리적인 비즈니스 거래에  
대한 책임을 져야 합니다.

## 부패하고 부정직한 행동에 대한 처리

고객들이 CBRE를 선택하는 이유는 탁월한 서비스  
때문만이 아니라, 공정하고 윤리적인 비즈니스  
거래에 대한 우리의 명성 때문이기도 합니다. 우리의  
명성은 수천 명의 직원이 노력해준 결과이기도  
하지만, 어떤 종류든 뇌물 또는 리베이트를  
제안하거나 받은 직원 한 사람으로 인해 손상될 수도  
있습니다.

뇌물수수는 대부분의 국가에서 범죄이며 벌금과  
징역 등 심각한 처벌이 수반됩니다. 공무원, 고객  
또는 벤더에게 절대로 뇌물을 제안하거나 지급(  
직접적으로 또는 제3자를 통해 간접적으로)해서는  
안 됩니다. 뇌물이나 리베이트를 받아서도 안  
됩니다. 작은 선물이나 감사의 표시도 불법이 될 수  
있고 거래를 확보하거나 유지하려는, 또는 부적절한  
이득을 보장하려는 방법으로 비취질 수도 있습니다.  
또한 자신의 모든 경비에 대해 책임감을 갖고,  
요청을 받은 경우에는 백업 자료를 제공할 수 있도록  
해야 합니다. 정확하고 잘 정리된 장부와 기록은  
부패 위험을 완화하는 데 매우 중요합니다.

**질문:** 저는 제안 요청 절차의 일부로 세 곳의 공급업체 중 한 곳을 선택하려고 합니다. 한 공급업체가 저에게 고가의 스포츠 행사 무료 티켓을 제안했습니다. 받고 싶은 유혹을 느낍니다. 받아도 됩니까?



**답변:** 안 됩니다. 고가의 티켓은 CBRE의 선물 및 접대 정책 위반 사항이며 회사의 명성을 위험에 처하게 만듭니다. 과도한 선물을 제안 받게 되면 정중하고 분명하게 "거절" 의사를 표시해야 하며 이메일이나 음성 메일을 통해 제안 받은 경우에는 서면 회신으로 "거절" 의사를 밝혀야 합니다.



부패 관련 의사 결정

불법적인 소액 지급을 통해 프로젝트가 일정에 뒤쳐지지 않도록 하는 것처럼 범법 행위가 올바른 일로 보일 때가 있습니다. 하지만 그것은 절대로 올바른 일이 아닙니다. 귀하는 모든 형태의 부패에 연루되려는 유혹을 물리치고 위반 사항을 보고할 개인적인 책임이 있습니다. 의도적이든 아니든 이러한 규칙을 위반하게 되면 귀하와 CBRE에 심각한 결과를 초래할 수 있습니다.

**유의해야 하는 상황**

- 공무원, 정당, 고객, 공급업체 또는 이들의 가족과 관련되어 있을 수 있는 자선단체나 조직에 대한 기부금 요청
- 일반적이지 않고 과도하며 통상적인 것을 벗어난 선물, 접대 또는 여행 요청
- 서류 처리, 허가 발급 등의 일상적인 정부 조치 또는 일반적인 프로세스나 절차를 급행으로 처리하기 위한 별도 지급
- 우대 또는 다른 유형의 부적절한 비즈니스 활동에 대한 유도 또는 보상을 의도한 지급

**부패 관련 의사 결정 프로세스**

가치물 지급 또는 선물 요청, 제안 또는 약속이 있었습니다.

이는 직접적으로든 또는 중개인을 통해 간접적으로 요청, 제안 또는 약속했든 관계 없이 다음 중 하나에 해당하는 것입니까?

- 수수자가 자신의 공식적인 자격으로 어떤 조치 또는 미조치, 결정 또는 미결정에 부적절한 영향력 행사
- 수수자가 자신의 의무 수행과 관련하여 어떤 조치를 취하거나 취하지 않도록 유도
- 부적절한 이득 보장
- 거래 확보 또는 유지 목적
- 수령자가 제3자(공무원 포함)에 영향을 미쳐서 해당 제3자의 조치 또는 미조치, 결정 또는 미결정에 영향력을 행사하도록 유도
- 제3자의 어떤 조치 또는 미조치, 결정 또는 미결정에 영향을 미치거나 영향력을 행사한 후 수령자에게 "보상"하는 행위

아니요  
위반사항 아님

예  
중단하고 보고

하지만 조금이라도 확실하지 않다면 진행하기 전에 권한 있는 승인자와 상의하고 비즈니스 행동 기준 및 글로벌 정책 6.16(부패 방지)을 참조하십시오.

- 상급자 또는 관리자와 상의
- 경영진, 인사, 윤리 및 규정 준수 또는 법무부서에게 연락
- **컴플라이언스 담당자에게** 이메일 전송
- **CBRE 윤리 헬프라인**을 이용하여 온라인 또는 전화로(현지 법률에 따라 허용되는 경우 익명으로) 보고 접수

## 공정한 경쟁

공정한 경쟁은 비즈니스와 우리의 고객에게 도움이 되며, 혁신을 촉진하고 서비스를 개선해 줍니다. 독점 금지 및 경쟁법은 어떤 제품 또는 서비스에 대해 한 회사가 독점할 수 없는, 공정한 경쟁이 이루어지는 자유로운 시장 시스템을 보장하기 위한 것입니다.

CBRE는 우리가 사업을 운영하는 각 관할 지역에서 독점 금지법을 준수합니다. 우리는 공정하게 경쟁하고 경쟁사, 고객 및 공급업체와의 활동을 통제하는 정책을 갖고 있습니다. 귀하는 독점 금지 및 경쟁법과 이에 상응하는 내부 규정을 엄격하게 준수해야 합니다. 이를 위반할 때는 개별 직원에 대한 벌금 및 징역 등 심각한 처벌이 따릅니다.

가장 심각한 독점 금지 혐의 중 일부는 업계 회의 및 행사 중에 갖는 경쟁사와의 비공식적인 회의가 관련됩니다. 조심하십시오. 독점 금지법은 복잡하며 국가와 주에 따라 차이가 있을 수 있습니다. 경쟁사와의 접촉은 어떠한 것이든 경쟁법을 위반하는 위험을 초래할 수 있습니다. 의심스러운 경우에는 항상 지침을 구하십시오.

### 피해야 하는 일은 무엇입니까?

- 경쟁사와 함께 가격을 고정시키거나, 입찰을 조작하거나, 재화 또는 서비스의 공급을 제한하기 위해 공식 또는 비공식 계약을 체결하는 행위
- 경쟁과 관련하여 민감한 정보를 경쟁사와 교환하는 행위
- 시장에서 잠재적으로 우월한 입장을 남용하는 행위
- 자유 경쟁에 방해가 되는 시장 환경을 조성하는 행위
- 지역, 고객 기반 등을 이유로 시장을 분할하는 행위
- 고객 또는 공급업체에게 제한을 가하는 행위
- 독점 금지법에 반대되는 특정 합병 및 인수 계약을 체결하는 행위

**질문:** CBRE 경쟁사 중 한 곳에서 근무하는 사람을 알고 있습니다. 그가 저에게 전화해 최근 프로젝트 입찰 시 가격을 고정하는 작업을 함께 하는 것에 대해 물어왔습니다. 그는 이번 계약은 CBRE에서 수주하되, 다음 계약은 자기 회사에서 수주할 수 있게 약속해 달라고 했습니다. 이에 동의해야 합니까?

**답변:** 가격 고정과 입찰 조작 모두 허용되지 않습니다. 이러한 제안을 거절하고 이 우려 사항을 인사, 법무 또는 윤리 및 규정 준수 팀 또는 [CBRE 윤리 헬프라인](#)에 보고해야 합니다.



## 정부 제재 및 돈세탁 방지

CBRE는 글로벌 기업이며 미국의 국제 무역법과 다른 국가의 유사한 규정의 적용을 받습니다. 이러한 법률에서는 범죄자, 테러리스트, 거래 금지 대상 및 불법 자금을 숨기려는 돈세탁 범죄자와 사업을 하거나 이들을 지원하는 일을 금지하고 있습니다. 항상 거래 대상이 누구인지 알아야 하고 해당되는 **돈세탁 방지** 및 테러 대응 자금법을 준수하고 합법적인 출처에서만 자금을 수령해야 합니다. 무역법을 위반하는 것에 대한 처벌은 심각할 수 있습니다.

고객 또는 벤더를 소유하거나 지배하는 개인 또는 법인이나, 자금의 출처 또는 거래 목적에 대해 의심이 드는 경우, 관리자나 상급자 또는 **CBRE 윤리 헬프라인**에 문의해야 합니다.

### 어떻게 해야 하나요?

- 거래하는 모든 고객에 대해 항상 필수적인 **고객 파악** 및 돈세탁 방지 실사를 수행하십시오.
- 함께 업무를 수행하는 모든 벤더는 반드시 공식적인 거래관계를 맺도록 하십시오.
- 고객 또는 벤더가 실제 존재하는지와, 자금이 합법적인 출처로부터 오는 것인지 확인하십시오.
- 공무원 또는 **정치적으로 노출된 개인**이 지배하는 고객사 또는 벤더에 대해서는 각별히 주의를 기울이십시오.
- 정부 제재 또는 거래 금지 대상자 목록에 등재된 개인 또는 회사 등 잠재적인 경고 신호가 있는지 확인하십시오.
- 거래 배후에 있는 사업체나 경제적인 이유를 파악하십시오.



## 팀 브랜딩

우리는 회사의 전문가, 그룹 및 팀이 전문성과 경력을 바탕으로 경쟁력 우위에 포지셔닝하고 있음을 인정합니다. 하지만 우리 브랜드에 관한 한, 일관성이 가장 중요합니다. 일관된 브랜드 표현은 CBRE의 브랜드를 경쟁사와 차별화함으로써 사업 기회를 획득할 수 있도록 도와주며, 우리 고객들이 기대하는 전문성과 전문적인 업무를 반영하는 것입니다.

오해를 불러일으키는 허위 진술과 부정확한 표시는 우리 브랜드에 악영향을 미칠 수 있습니다. 귀하는 CBRE를 대신하여 진행하는 모든 업무와 상호작용에 있어서 브랜드의 명성을 보호하기 위해 노력해야 합니다. CBRE의 마케팅 팀은 지역, 사업부 및 국가에 따라 다를 수 있는 마케팅 프로토콜 및 정책에 대한 추가 정보를 통해 귀하가 현지 법률과 규정에 대응하는 것을 지원할 수 있습니다.

### 회사 브랜드 표현 방법

- 모든 마케팅 자료에 CBRE 로고를 포함시키십시오.
- 귀하가 대표하는 비즈니스 라인을 표시하십시오.
- 현지 부동산 기관의 광고 지침 등 관련법 및 모든 규제 그룹의 기준을 준수하십시오.
- 서비스 마케팅 시 CBRE 브랜드 지침을 따르십시오.



귀하는 CBRE 직원 인트라넷에서 CBRE 정책 및 이 섹션에서 언급한 기타 중요한 정보에 액세스할 수 있습니다.



키워드 검색:

**비즈니스 행동 기준**

**질문:** 저는 자본 시장 팀에 새로 합류한 영업 수습 직원입니다. 저의 선임 관리 이사가 저에게 우리 고객에게 제공할 시장 보고서를 작성하라고 했습니다. 저는 그 보고서의 제목을 "CBRE Bandos 부동산 투자"라고 붙였고 CBRE 로고를 짙은 남색으로 바꾸어 눈에 띄게 만들었습니다. 이러한 변경은 허용되는 것입니까?



**답변:** 안 됩니다. 보고서는 귀하가 관련된 비즈니스 라인을 정확하게 반영해야 합니다. 마케팅, 광고 및 표현에 대한 현지 부동산 법률을 확인해야 합니다. 또한 보고서의 CBRE 로고와 브랜딩이 CBRE의 브랜드 포털에 규정된 지침을 따르는지 확인해야 합니다.

## 탁월성

우리는 고객과 직원  
및 주주들에게  
성공적인 성과를  
창출하는 일에  
부단히 집중하고  
있습니다.

우리 성공의 핵심에는 탁월함이라는 우리의 가치가 있습니다. 그것은 우리를 참여시키고 동기를 부여하여 일관되게 우수한 성과와 윤리적인 행동을 통해 회사의 모든 구성원을 위한 최상의 성과를 낼 수 있는 기준 틀을 확립해주는 것입니다.

### 모든 사람의 안전 유지

CBRE는 안전하고 건강한 직장을 제공합니다. 이러한 의무를 지키는 것에 성공하려면 귀하가 법률 및 CBRE 정책을 준수하고 상식에 따라 행동하며, 직무상 상해 발생의 가능성을 최소화하기 위해 자신이 맡은 역할을 다 해야 합니다. 우리의 보건, 안전 및 환경 정책, 프로그램 및 기준은 일과 중 귀하를 지원하기 위해 고객 계정에 관한, 그리고 사무실 업무에 필요한 자원과 교육 및 전담 전문가를 이용할 수 있게 해줍니다.

CBRE는 양호한 업무 환경을 유지하는 것에 더해, 환경에 대한 영향을 최소화하기 위해, 그리고 고객도 그렇게 할 수 있도록 돕기 위해 최선을 다하고 있습니다. 우리는 환경의 훌륭한 관리인이 되고 우리 직원과 우리가 생활하고 일하는 지역사회의 삶의 질을 개선해야 할 책임을 인식하고 있습니다.

### 어떻게 해야 할까요?

- 모든 현지 보건, 안전 및 환경 법률을 준수하십시오.
- 직장에서 안전을 모니터링하고 지속적으로 개선하십시오.
- 직장에 있는 모든 사람의 안전과 보건을 위협하고 환경에 피해를 끼치는 불안정한 상황을 보고하십시오.
- 직무상 상해는 심각도에 관계 없이 보고하십시오.
- 절대로 알코올, 약물, 또는 안전하고 효과적으로 업무를 처리하는 능력에 장애를 일으키는 기타 물질의 영향을 받고 있는 상태에서 업무를 처리하지 마십시오.

**질문:** 저는 사무실 공간 건축을 담당하는 프로젝트 관리자입니다. 구조 설문조사 중에, 더 진행하면 안전하지 않을 수 있는 몇 가지 결함을 발견했습니다. 고객에게 이러한 결함을 언급하여 프로젝트를 위험에 빠뜨리고 싶지는 않습니다. 어떻게 해야 할까요?

**답변:** 사람의 안전이 우선입니다. 귀하는 다른 사람들의 보건과 안전을 침해할 수 있는 확인 사실을 고객과 관리자에게 즉시 보고해야 합니다.

## 개인정보 존중

CBRE는 매일 **개인 정보**를 취급합니다. 우리가 각 개인의 개인정보 보호 권리를 존중하고 직원과 고객의 신뢰를 유지하는 일은 최우선 순위에 해당합니다. 개인 정보를 수집, 사용 또는 처리할 때는 항상 CBRE가 전 세계에 걸쳐 합법적이면서도 개인정보 존중하는 데이터 취급 관행을 유지할 수 있도록 일련의 핵심 개인정보 보호 원칙, 즉 주요 개인정보 보호 요소를 준수해야 합니다.

우리가 비즈니스를 수행하는 방식에서 CBRE의 핵심 개인정보 보호 원칙이 항상 실현될 수 있도록 적극적으로 실천하는 것은 모든 직원에게 달린 문제입니다. 개인 정보를 이해하는 데 필요한 도움과, 개인정보 보호 정책을 준수하는 것에 대한 자세한 지침을 얻으려면 CBRE의 글로벌 개인정보 보호 사무실에 문의하십시오.

### 개인정보 보호의 4대 원칙

1

#### 투명성 유지

CBRE가 수집하는 개인 정보와 우리가 그것을 사용하려 하는 방식에 대해 투명성을 견지하십시오.

2

#### 데이터 및 액세스 최소화

개인 정보 수집을 최소화하고 액세스를 알 필요가 있는 경우로 제한하십시오.

3

#### 데이터 보안 유지

암호화 및 비밀번호 보호를 이용하여 개인 정보의 보안을 유지하십시오.

4

#### 데이터 삭제

개인 정보가 더 이상 필요하지 않은 경우 삭제하십시오.

**질문:** 저는 인사 팀의 일원입니다. CBRE의 보상 계획 도구에서 작업을 하는 동안, 저의 책임을 벗어난 지역과 비즈니스 라인에 속하는 직원들의 이름, 직책 및 보상 데이터에 액세스할 수 있다는 사실을 알게 되었습니다. 어떻게 해야 하나요?

**답변:** 귀하는 이 사실과 기타 다른 잠재적 개인정보 보호 사고를 CBRE의 보안 운영 센터에 보고해야 합니다. 이러한 정보에 대한 액세스는 개인 정보의 우발적인 공개이며, 이로 인해 보고 의무가 발생하고 액세스 권한을 알아야 필요가 있는 경우로 엄격하게 제한하기 위한 즉각적인 조치가 필요합니다.

## 비즈니스 기록, 데이터 및 이메일의 보관 및 폐기

귀하는 정상적인 비즈니스 과정과 데이터베이스의 수많은 데이터 포인트에서 수백 가지 문서와 이메일 메시지를 작성하고 관리합니다. 귀하의 문서와 데이터 중 일부는 **비즈니스 기록**으로 간주되지만 대부분은 **비즈니스 외 기록**입니다.

모든 CBRE 직원은 회사의 비즈니스, 운영 및 법률과 규제 요건을 준수하기 위해 **비즈니스 기록**을 유지하는 일을 돕는 동시에, 불필요하고 과도한 정보 저장과 관련된 비용과 위험을 줄일 책임이 있습니다.

### 어떻게 해야 할까요?

|                  |   |
|------------------|---|
| 비즈니스 기록          | <ul style="list-style-type: none"> <li>✓ 국가별 기록 보관 일정에 따라 유지합니다.<sup>7</sup></li> </ul>   |
| 비즈니스 외 기록        | <ul style="list-style-type: none"> <li>✗ 목적이 달성되었고 더 이상 비즈니스 가치가 없게 되면 즉시 삭제합니다.</li> </ul>   |
| 이메일 <sup>8</sup> | <ul style="list-style-type: none"> <li>✓ 역사적으로 중요한 이메일은 보관 조치 합니다.                             <ul style="list-style-type: none"> <li>• 90일을 지나서도 가치가 있는 프로젝트에 관련된 것</li> <li>• 중요한 비즈니스 행사 또는 결정 증거를 제공하는 것</li> <li>• 규제 또는 재무상의 이유로 필요한 것</li> </ul> </li> <li>✗ 역사적으로 중요하지 않은 이메일(예: 점심 계획, 기업 조직에서 받은 뉴스레터)은 보관하지 마십시오.</li> </ul> |

### 귀하가 관리자 또는 상급자인 경우

귀하에게 보고하는 직원이 CBRE에서 퇴사하는 경우, 회사 정책에 정해진 일정 시간 동안 그들의 Outlook 메일함 내에 있는 모든 이메일을 액세스 및 보관하다가 영구적으로 삭제합니다.

**질문:** 저는 CBRE의 연간 및 향후 5년간 세금 전망 및 최근 5년간 예산이 지출된 유효 세율 계산이 포함된 데이터베이스로 작업을 하고 있습니다. 저는 가장 최근 연도의 데이터를 스프레드시트에 다운로드하여 이메일을 통해 개인 클라우드 스토리지 계정에 백업 사본으로 보내고 싶습니다. CBRE의 정책상 우려 사항이 있습니까?

**답변:** 예, 첫째, 일부 데이터가 보관 기간을 초과했기 때문에 안전하게 폐기해야 합니다. 둘째, 직원들이 CBRE 데이터를 이메일을 통해 개인 이메일 및 스토리지 계정으로 보내는 것은 금지되어 있습니다. 모든 CBRE 데이터는 CBRE 환경 내에 있어야 합니다.



<sup>7</sup> CBRE 직원 인트라넷에 액세스할 수 있는 경우에는 글로벌 기록 보관 및 정보 페이지에서 보관 일정을 확인할 수 있습니다. 각 일정에는 비즈니스 기록의 범주가 열거되어 있고 폐기 전 보관해야 할 기간이 명시되어 있습니다.

<sup>8</sup> Outlook 받은 편지함과 보낸 편지함 폴더에 남아 있는 메시지는 90일이 지나면 자동으로 삭제됩니다.

## 회사 전자 커뮤니케이션 시스템 사용

인터넷 액세스, 이메일, 음성 메일 및 전화 서비스 등 회사의 전자 커뮤니케이션 시스템은 회사 비즈니스를 지원하는 필수 도구입니다. 귀하는 이러한 시스템과 소셜 미디어를 전문가답게, 존중심을 갖고, 안전하게, 그리고 회사의 RISE 가치와 정책에 따라 합법적인 방식으로 사용할 책임이 있습니다.

CBRE의 명성 및 특정 정보의 기밀 유지 의무에 어떤 영향을 미치는지와, 보는 사람이 그것을 어떻게 해석할 수 있는지를 신중하게 고려하지 않은 상태에서는 커뮤니케이션하거나 소셜 미디어에 게시물을 올리지 마십시오.

소셜 미디어를 사용하는 경우, 귀하는 회사의 브랜드를 대표하고 회사의 명성을 지키는 사람이 되는 것입니다. 부적절한 행동, 기밀 정보 공유, 괴롭힘, 개인적인 일에 회사 시스템을 과도하게 사용하는 일, 및 사기 행위는 온라인이든 오프라인이든 관계없이 동일하게 취급될 것입니다. 이러한 활동은 플랫폼이나 매체에 관계 없이, 용인되지 않습니다. 게시물을 올리기 전에 생각하십시오.



### 어떻게 해야 합니까?

- 게시물을 보는 사람들, 커뮤니케이션이나 게시물에 언급되는 모든 회사, 그룹 또는 개인에 대해 존중심과 세심함을 보이십시오.
- 소셜 미디어에 참여할 때는 자신의 의견과 진술은 회사가 아니라, 전적으로 자신의 생각임을 분명히 확인하십시오.
- CBRE 또는 우리 고객의 기밀 또는 독점 정보를 공개하지 마십시오.

**질문:** 저는 CBRE의 성과를 자랑스럽게 생각하고 우리의 강력한 실적과 향후 분기에 마무리될 합병으로 우리 회사 주가가 상승할 것으로 기대하고 있습니다. 이에 대해 소셜 미디어에 게시물을 올려도 됩니까?

**답변:** 안 됩니다. 중요한 미공개 정보를 공유하는 것은 불법이며, CBRE 정책 및 비즈니스 행동 기준을 위반하는 것입니다.



## 전자 마케팅

CBRE가 또는 CBRE를 대신하여 전달하는 모든 **다이렉트 마케팅**은 관련 법률 및 규정을 준수해야 하며, 이는 국가, 지역 및 주에 따라 차이가 있을 수 있습니다. 이러한 법률은 귀하가 고객 및 잠재 고객에게 전화, 문자, 우편, 이메일 또는 팩스를 보내는 방법에 영향을 줍니다.

전자 마케팅과 관련된 법률과 규정을 준수하지 않는 경우, CBRE, 귀하 및 우리의 고객이 상당한 규제 벌금, 소송 및/또는 명성 훼손에 노출될 수 있습니다.

### 피해야 하는 일은 무엇입니까?

- 요청하지 않았고 원치 않는 다이렉트 마케팅 자료를 전자 형태로 전송하는 행위
- 다른 당사자의 지적 재산을 침해하는 기만적인 또는 오해를 불러일으키는 광고 또는 콘텐츠를 사용하는 행위
- 전화 금지 등록부에 포함된 전화 번호로 텔레마케팅하는 행위
- 자동 다이얼 시스템을 사용한 전화 발신
- 제3자로부터 받은 잠재 고객 목록을 그 목록이 관련법에 따라 취합 및 공유된 것이라는 확인 없이 구매 또는 사용하는 행위



**질문:** 저는 CBRE의 비즈니스를 성장시키기 위해 노력하고 있는데 제3자가 잠재 고객 목록과 이들의 연락처 정보를 저에게 팔겠다고 제안해왔습니다. 저는 이러한 잠재 고객들에게 관심이 있을 만한 마케팅 자료와 조사 보고서를 이메일로 보내고 전화로 후속 연락을 하고 싶습니다. 진행해도 됩니까?

**답변:** 안 됩니다. 다른 조사들 중에서도 잠재 고객 목록이 관련법에 따라 취합된 것이고 CBRE에서 사용할 수 있는 것인지 합리적인 수준에서 확인할 수 있는 추가 실사를 하지 않고는 안 됩니다. 그러한 실사에는 목록에 포함된 개인들이 자신의 개인 정보의 수집과 공개에 동의했는지, 이전에 CBRE로부터의 마케팅 커뮤니케이션을 수신 거부하지는 않았는지, 전화 금지 등록부에 등록되지 않았는지 확인하는 것이 포함됩니다.

## 공공 및 정치 문제 참여

귀하는 자신의 생활, 지역사회 및 비즈니스에 영향을 주는 정책, 교육 및 정치 문제에 참여하라는 권고를 받고 있습니다. 이러한 활동에는 때때로 공개적인 발언, 의견 자료 게시 또는 언론과의 인터뷰가 필요합니다. 이러한 활동에 참여하는 경우, 자신의 생각과 의견을 절대 CBRE의 것으로 표현해서는 안 됩니다. 그렇더라도, 귀하는 항상 CBRE를 대표하며 CBRE의 명성이나 고객과의 관계에 손상을 주는 일이 없도록 현명하게 판단해야 한다는 점을 염두에 두십시오. 귀하가 현지 또는 지역 시장의 리더인 경우, 외부 활동에 참여할 때는 상식에 따라 행동해야 합니다. 귀하의 회사 내 직위는 귀하가 하는 모든 말과 행동이 CBRE에 귀속될 수 있다는 의미를 가집니다.

### 어떤 점을 알고 있어야 합니까?

- 시장 또는 비즈니스 라인 리더, 제휴 담당 이사 또는 기업 커뮤니케이션 부서로부터 사전 허가를 받지 않고는 CBRE의 이름이나 로고를 사용하거나, 인터뷰에 참여하거나, CBRE 직원으로 자신의 신원을 밝히지 마십시오.
- “비공개”로는 어떤 말도 하지 마십시오.
- CBRE나 고객에 대한 기밀 정보를 “누출” 하지 마십시오.
- 고객 정보를 공개하지 마십시오.

### 정치 기부 및 로비 활동

기업의 정치 기부와 정부 및 공무원에 대한 로비 활동은 대부분의 국가에서 엄격한 규제를 받고 있습니다. 따라서, CBRE는 일반적으로 정치 기부를 위한 회사 자금의 사용을 금지합니다.\* CBRE는 매우 통제된 프로세스를 통해, 그리고 법무 부서의 승인이 있는 경우에만 공공 문제에 참여합니다.

### 홍보

CBRE는 타사가 공개 발표, 언론 보도, 광고, 인터뷰 또는 디지털이나 인쇄된 마케팅 자료 등 모든 유형의 공개 프로모션에 우리 회사의 이름을 사용하는 것을 금지합니다. 귀하가 고객 또는 비즈니스 파트너로부터 CBRE를 대신하여 홍보를 해달라는 요청을 받는 경우, 귀하는 기업 커뮤니케이션 담당 선임 관리 이사에게 서면으로 보고하여 예외를 요청해야 합니다. 예외는 보장된 것이 아니며 언제든지 취소될 수 있습니다.

CBRE의 이름과 로고는 새로운 거래를 확보할 때 차별화 요인이며, 인재를 유치하기 위한 표지이자 가치를 나타내는 기호가 됩니다. 따라서, CBRE를 대신한 귀하의 업무와 상호작용은 CBRE의 이름과 브랜드를 보호하기 위해 신중하게 고려되어야 합니다.

**질문:** 저의 팀은 인쇄 업무에 20년 이상 같은 벤더를 이용해 왔습니다. 최근에 그 벤더의 웹사이트에 CBRE 로고와 이용 후기가 게시되어 있음을 알게 되었습니다. 우리는 이용 후기를 남긴 적이 없으며 CBRE 로고 사용을 허가한 적도 없습니다. 어떻게 해야 합니까?

**답변:** 귀하의 팀이 이 벤더와 오랜 관계가 있었지만, CBRE는 우리의 이름과 로고의 사용을 승인한 적이 없습니다. 또한 그 이용 후기는 오해를 불러일으킬 수 있습니다. 벤더에 연락해 브랜드 아이덴티티와 이용 후기를 내려달라고 요청해야 합니다.

\* 예시: 미국 정책 6.17: 정치적 기부.

## 비즈니스 파트너도 우리의 가치를 공유하도록 조치

CBRE는 서비스 제공업체와 다른 벤더들이 우리의 가치를 공유하도록 하기 위해 공급업체 행동 강령을 마련했습니다.

공급업체 행동 강령은 전 세계 공급업체에 대한 윤리적, 법적, 환경적 및 사회적 책임 요건을 규정한 것입니다. 따라서, 이 강령은 부패, 불공정한 비즈니스 관행, 개인정보 보호 및 정보 보안, 이해충돌, 고용 관행 맥락에서의 인권, 고용 관련 보건의 안전 우려 사항, 공급업체가 제공한 선물, 환경 규정 준수 및 지속 가능성 요건을 다룹니다. 이 강령은 모든 내용을 다 포함하는 목록으로서가 아니라, 요건에 대한 전체적 개요로 마련된 것입니다. 이는 공급업체 선택 및 유지에 핵심이 되는 것입니다.

CBRE는 법률의 문구와 정신에 부합한 비즈니스를 운영하기 위해 최선을 다하고 있습니다. 또한 우리의 공급업체 역시, 공급업체 행동 강령을 준수해야 합니다.

### 어떤 점을 알고 있어야 하나?

- 공급업체를 이용하는 전 세계의 모든 CBRE 사업체 및 부서는 모든 공급업체 계약과 구매 주문에 공급업체 행동 강령을 포함 및/또는 언급해야 합니다.
- 모든 CBRE 사업체 및 부서는 해당 공급업체가 공급업체 행동 강령을 준수하고 있는지 합리적으로 모니터링해야 하며, 미준수와 관련해서는 적절한 조치를 취해야 합니다.

### 관리자의 특별한 역할

귀하가 CBRE를 대신하여 제3자를 참여시키는 경우라면, 귀하에게는 다음과 같은 책임이 있습니다.

- 공급업체와 거래관계를 맺기 전에 적절한 실사를 완료하여 모든 경고 신호를 식별하고 이를 적절히 해결
- 공급업체를 참여시켜야 하는 적절한 사업적 근거가 있는지 확인
- 공급업체가 제공하는 서비스에 대해 적절한 보상 지급
- 결제 조건이 회사 정책과 일치하는지 확인
- 공급업체가 CBRE에 제공하고 있는 서비스를 적절히 문서화
- 서비스의 적절한 이행을 보장하기 위한 제어장치 마련

귀하는 CBRE 직원 인트라넷에서 CBRE 정책 및 이 섹션에서 언급한 기타 중요한 정보에 액세스할 수 있습니다.



키워드 검색:

**비즈니스 행동 기준**

**질문:** CBRE 공급업체의 한 직원이 저에게 말하기를 자신이 법정 한도를 초과하는 초과 근무를 강요 받았고, 직원 수당도 전액 지급되지 않았으며, 제때에 급여를 받지 못했다고 했습니다. 어떻게 해야 하나?



**답변:** 귀하는 **CBRE 윤리 헬프라인** 등 모든 보고 옵션을 통해 이러한 우려 사항을 보고해야 합니다. 그 공급업체는 현대판 노예제 범죄를 저지르고 있는 것일 수 있으며, 귀하는 이 문제를 제기할 의무가 있습니다.

## 결론

우리의 비즈니스 행동 기준이 귀하가 CBRE에 근무하는 동안 직면할 수 있는 모든 상황에 들어맞을 수는 없지만, 그 원칙을 적용한다면 대부분의 경우 올바른 결정을 내리는 데 도움이 될 것입니다. 추가적인 지침이나 지원이 필요한 경우, 어디에서 정보나 도움을 구할 수 있는지 알고 있을 것입니다.

우리는 귀하의 비즈니스 행동 기준과 윤리 및 규정 준수 프로그램에 대한 지속적인 지원에 대해 감사드립니다.

### 행동하기 전 해야 할 질문

- 그것은 합법적인 일인가?
- 그것은 안전한 일인가?
- 그것은 회사 정책을 따르는 일인가?
- 그것은 올바른 일인가?
- 그것은 우리의 고객, 언론 또는 지역사회에서 어떻게 인식될 수 있는가?

### 기억해야 할 규칙

- 귀하의 직위에 적용되는 회사의 정책과 기준, 그리고 법률을 파악하십시오.
- 절대로 이러한 기준을 위반하는 일이 없도록 하십시오.
- 확실하지 않다면 알고 있는 사람에게 물어 보십시오.

### 이용 가능한 자원

“올바른 일” 또는 누군가의 직장 내 행동에 대해 질문이나 우려 사항이 있을 때는 상급자나 관리자에게 질문하는 것이 좋습니다. 그렇게 하기가 불편하게 느껴진다면 다음과 같이 이용할 수 있는 다른 여러 보고 옵션을 통해 우려를 제기하십시오.

- 경영진, 인사, 윤리 및 규정 준수 또는 법무부서 구성원
- [컴플라이언스 담당자](#)
- [CBRE 윤리 헬프라인](#)

### SEC 및 기타 정부 기관과의 커뮤니케이션

이 비즈니스 행동 기준 또는 CBRE와의 기타 동의서 또는 CBRE의 정책에 기술된 규정에도 불구하고, 귀하는 법률 또는 규정 요건의 위반 가능성에 대해 증권거래위원회(SEC) 또는 기타 정부 기관 또는 법 집행 기관과 커뮤니케이션, 협조하거나 불만을 접수할 수 있으며, 내부 고발자 조항과 관련된 법률 또는 규정에 따라 CBRE에 대한 통지 또는 CBRE의 승인 없이 모든 정부 기관에 문서 또는 기타 정보를 제공 및 공개할 수 있습니다. 단, (1) 그러한 커뮤니케이션과 공개가 관련법에 부합하고, (2) 공개된 정보가 변호인-고객 특권의 적용을 받는 커뮤니케이션을 통해 입수된 것이 아니어야 합니다(해당 정보의 공개가 관련 연방법, 변호사 행동 규칙에 따라 또는 다른 방식으로 변호인에 의해 달리 허용된 경우가 아닌 한). CBRE는 SEC 또는 기타 정부 기관에 대한 해당 법률 또는 규정의 내부 고발자 조항에 따라 정보를 제공하는 것에 대한 보상을 받을 귀하의 권리를 제한하지 않습니다. 상기 언어와 일치하지 않거나 관련 법률의 내부 고발 조항에 따라 보상을 받을 수 있는 개인의 능력을 제한할 수 있는 CBRE와 직원 또는 전 직원 간의 모든 계약 조항은 무효로 간주되며 CBRE는 이를 집행하지 않습니다.

### 수정 및 면제 조항

이 비즈니스 행동 기준은 가끔 수정될 수 있습니다. 이사 또는 경영진을 위해 이 비즈니스 행동 기준을 개정, 수정 또는 특정 조항을 면제하는 것은 CBRE 이사회의 승인을 받아야 합니다. 그러한 모든 개정, 수정 또는 면제 사항은 관련법률, 규칙 및 규정(증권 거래 규칙 포함)에 따라 즉시 공개해야 합니다.

**더 자세한 내용이 필요하시면 다음 담당자에게 문의하십시오.**

**Elizabeth E. Atlee**  
*Senior Vice President, Chief Ethics and Compliance Officer*  
+1 213 613 3074  
[elizabeth.atlee@cbre.com](mailto:elizabeth.atlee@cbre.com)

비즈니스 행동 기준은 34개 언어로 제공됩니다. 모든 직원은 기준을 읽고 이해하며 그 지침을 따를 책임이 있습니다. 비즈니스 행동 기준은 관련된 모든 법률, 규칙 또는 규정을 다루거나 모든 질문에 대한 해답을 제공하지는 않습니다. 의문이 있는 경우에는 현명하게 판단하고 적절한 행동 방식에 대해 지침을 구해야 합니다. 비즈니스 행동 기준은 고용 계약 또는 지속 고용 보장에 해당하지 않습니다. 이는 CBRE와 그 직원의 독점적 혜택을 위한 것이며, 다른 당사자가 사용하거나 이를 이용해서는 안 됩니다.

## 용어집

| 용어       | 정의   |
|----------|--|
| 돈세탁 방지   | 범죄자들이 불법적으로 취득한 자금을 정당한 소득으로 가장하는 일을 방지할 목적으로 마련된 법률, 규정 및 절차를 가리킵니다.  |
| 뇌물       | 수수자에게 영향을 주어서 그 대가로 수수자가 자신의 직위를 남용하여 귀하를 위해 불법적이거나 부정직한 일을 하게 할 목적으로 돈, 선물, 접대 또는 호의와 같은 가치물을 제안 또는 지급하는 것을 말합니다.   |
| 비즈니스 기록  | 중요한 비즈니스 결정을 기념하고, 법률, 계약, 재무 보고 또는 규제 의무를 준수하기 위해 보관해야 하는 기록입니다. 비즈니스 기록 여부는 형식 또는 위치가 아니라 그 내용에 따라 결정됩니다. (예: 계약서, 감사 기록, 라이선싱 기록 및 평가서)   |
| 컴퓨터 네트워크 | CBRE의 컴퓨터 네트워크 또는 시스템에는 근거리 통신망(LAN)과 원거리 통신망(WAN), 서버 시스템, 데이터 센터 및 CBRE가 통제하는 모든 시스템이 포함되나, 그에 국한되지는 않습니다.   |
| 다이렉트 마케팅 | CBRE에 의해 또는 CBRE를 대신하여 단독 또는 대량으로 전달되는 것으로, (1) CBRE가 제공하는 제품, 서비스, 직위 또는 수수료 기반 행사를 광고 또는 홍보하거나 (2) 어떤 방식으로든 CBRE를 홍보하는 모든 커뮤니케이션을 의미합니다. 다이렉트 마케팅에는 미결된 거래, 서비스 또는 수수료 기반 행사를 촉진하거나 그에 대한 업데이트를 제공하는 것이 유일한 목적인 커뮤니케이션은 포함되지 않습니다. <sup>10</sup> |
| 기기       | 데스크탑 컴퓨터, 랩탑, 노트북, 스토리지 드라이브, 스마트폰 또는 회사 네트워크나 정보 자산에 액세스하는 데 사용되는 기타 이와 유사한 장치를 말합니다.   |
| 전자 마케팅   | 전자 마케팅은 이메일에 국한되지 않습니다. 여기에는 팩스, 웹 또는 온라인 커뮤니케이션, 문자 메시지, 블로그, 메시지 게시판, Wiki, 인터넷 라디오 또는 비디오 스트리밍, 전문가 또는 지역사회 네트워킹 및 정보 공유 사이트, 자동 녹음 전화 및 소셜 미디어와 같은 다른 형태의 온라인 마케팅 도구가 포함됩니다.   |
| 암호화      | 암호를 해독하는 키를 가지고 있는 사람을 제외한 모든 사람이 정보를 읽을 수 없게 만들어 정보를 보호하는 수학적 기법입니다.  |
| 해외 부패방지법 | 미국 시민 및 법인이 자신의 사업적 이익을 추구하기 위해 해외 공무원에게 뇌물을 지급하는 것을 금지하는 미국 연방법입니다.   |
| 인신매매     | 어떤 사람을 강제 또는 강요하여 노동이나 서비스를 제공하게 하거나 자신의 의사에 반하여 상업적 성행위를 하게 만드는 현대판 노예제의 한 형태입니다.   |

<sup>10</sup> 미국에서는 경보, 업계 뉴스 업데이트 및 자선 기부 요청과 같은 비상업적 커뮤니케이션은 다이렉트 마케팅으로 간주하지 않습니다. 유럽연합에서는 자선 기부 요청/모금 및 CBRE를 홍보하는 모든 것이 다이렉트 마케팅으로 간주됩니다.

## 용어집

| 용어           | 정의   |
|--------------|--|
| 정보 기술        | 모든 컴퓨터 장비 및 스토리지 매체(고정 또는 이동식)를 의미합니다.   |
| 내부자 거래       | 증권 거래소에서 자신의 이익을 위해 기밀정보를 이용하여 행하는 불법적인 거래 행위를 말합니다.   |
| 무형 자산        | 회사의 무형 자산에는 지적 재산권과, 상표, 비즈니스 및 마케팅 계획, 급여 정보 및 미공개 재무 데이터 및 보고서 등의 기밀 및 독점 정보가 포함됩니다.   |
| 리베이트         | 협상에 의한 뇌물의 한 형태입니다. 리베이트는 우대 또는 다른 유형의 부적절한 서비스를 받은 것에 대한 보상 목적으로 이뤄진 불법적인 지급입니다. 리베이트는 돈, 선물, 신용 거래 또는 모든 가치물이 될 수 있습니다.  |
| 고객 파악        | 고객 또는 벤더의 신원을 식별 및 확인하는 프로세스입니다.   |
| 현대적 노예행위     | 무력 사용, 사기 또는 강요를 통해 어떤 사람을 강제 노동시키기 위해 모집, 은닉, 이송, 제공 또는 확보하는 등 개인적 또는 상업적 이득을 위해 다른 사람을 착취하는 행위입니다.   |
| 비즈니스 외 기록    | 동일한 문서의 중복 버전 및 기타 비필수 정보를 말합니다. 대부분의 문서는 비즈니스 외 기록입니다. (예: 초안, 서신 교환, 오래된 안건 또는 회의 초대장)   |
| 개인 정보        | 단독으로 또는 합리적으로 이용 가능한 다른 데이터와 결합하여, 개인을 직접적으로 또는 간접적으로 식별하거나 식별하는 데 사용할 수 있는 모든 데이터(형식에는 관계 없음)를 말합니다. (예: 이름, 생년월일, 연락처 정보, 신분증 번호 및 이메일 주소와 성별, 혼인 여부 및 개인의 의견 및 개인에 대한 의견) |
| 정치적으로 노출된 개인 | 공무원의 친척 관계에 있거나 밀접하게 관련되어 있고 공무원의 결정에 영향을 미칠 수 있는 사람을 말합니다.  |
| 유형 자산        | 회사의 유형 자산에는 부동산, 장비, 재료, 기술, 등이 포함됩니다.   |